



**ALTINTAŞ
İLÇE MİLLÎ EĞİTİM MÜDÜRLÜĞÜ**

2015-2019

STRATEJİK PLAN

**ALTINTAŞ
2015**



T.C.
ALTINTAŞKAYMAKAMLIĞI
İLÇE MİLLÎ EĞİTİM MÜDÜRLÜĞÜ
2015-2019 STRATEJİK PLANI

Şamil AKOVALI
Kazım DAMAR
İbrahim TUZCU
Fatih KARABULUT
Ramazan YILDIRIM
Mehmet UYGUN
Halil ÇETİN
Hüseyin ANAÇ

İlçe Milli Eğitim Müdürü
İlçe Milli Eğitim Şube Müdürü
HEM Müdürü-Stratejik Plan İlçe Koordinatörü
Strateji Geliştirme Birimi
Strateji Geliştirme Birimi
Strateji Geliştirme Birimi
Strateji Geliştirme Birimi
Strateji Geliştirme Birimi

Grafik Tasarım
Hakkı ALTINAY
Dil Yönünden İnceleme
Fahrettin CAN



“Milli Eğitim programımızın, Milli Eğitim siyasetimizin temel taşı, cahilliğin yok edilmesidir. Cahillik yok edilmedikçe, yerimizdeyiz...”

M. Kemal ATATÜRK

İSTİKLAL MARŞI



Korkma, sönmez bu şafaklarda yüzen al sancak;
Sönmeden yurdumun üstünde tüten en son ocak.
O benim milletimin yıldızıdır, parlayacak;
O benimdir, o benim milletimindir ancak.

Çatma, kurban olayım, çehreni ey nazlı hilal!
Kahraman ırkıma bir gül! Ne bu şiddet, bu celal?
Sana olmaz dökülen kanlarımız sonra helal...
Hakkıdır, hakk'a tapan, milletimin istiklal!

Ben ezelden beridir hür yaşadım, hür yaşarım.
Hangi çılgın bana zincir vuracakmış şaşarım!
Kükremiş sel gibiyim, bendimi çiğner, aşarım.
Yırtarım dağları, enginlere sığam, taşarım.

Garbin afakını sarmışsa çelik zırhlı duvar,
Benim iman dolu göğsüm gibi serhaddim var.
Ulusun, korkma! Nasıl böyle bir imanı boğar,
'Medeniyet!' dediğin tek dişi kalmış canavar?

Arkadaş Yurduma alçakları uğatma, sakın.
Siper et gövdeni, dursun bu hayasızca akın.
Doğacaktır sana va'dettiği günler hakk'ın...
Kim bilir, belki yarın, belki yarından da yakın.

Bastığın yerleri 'toprak!' diyerek geçme, tanı:
Düşün altında binlerce kefensiz yatanı.
Sen şehit oğlusun, incitme, yazıktır, atanı:
Verme, dünyaları alsan da, bu cennet vatanı.

Kim bu cennet vatanın uğruna olmaz ki feda?
Şüheda fışkıracak toprağı sıksan, şühedal!
Canı, cananı, bütün varımı alsın da hüda,
Etmesin tek vatanımdan beni dünyada cüda.

Ruhumun senden, ilahi, şudur ancak emeli:
Değmesin mabedimin göğsüne namahrem eli.
Bu ezanlar-ki şahadetleri dinin temeli,
Ebedi yurdumun üstünde benim inlemeli.

O zaman vecd ile bin secde eder -varsa- taşım,
Her cerihamdandır, ilahi, boşanıp kanlı yaşım,
Fışkırır ruh-i mücerred gibi yerden naşım;
O zaman yükselerek arşa değer belki başım.

Dalgalar sen de şafaklar gibi ey şanlı hilal!
Olsun artık dökülen kanlarımın hepsi helal.
Ebediyen sana yok, ırkıma yok izmihlal:
Hakkıdır, hür yaşamış bayrağımın hürriyet;
Hakkıdır, hakk'a tapan, milletimin istiklal!

Mehmet Akif Ersoy

SUNUŞ



Kurumsal başarının sağlanmasında etkili olan stratejik planlama günümüz toplumunda gün geçtikçe daha da önem kazanmaktadır. Gelişimin bir parçası olan stratejik yönetim ve kalite anlayışının hızla değer kazanması ve olumlu etkilerinin zaman içerisinde daha da belirginleşmesiyle birlikte tüm kurumlarda stratejik yönetim anlayışı hâkim olmaya başlamıştır. Bu etkinin bir sonucu olarak kamu kurumlarında stratejik planlamanın yapılması; 5018 sayılı Kamu Mali Yönetimi ve Kontrol Kanunu ve bu kanunda değişiklik yapan 5436 sayılı yasa ile zorunlu hale getirilmiş ve kurumların planlama süreçleri Devlet Planlama Teşkilatı tarafından belirlenmiştir.

Stratejik planlama; kuruluş bütçesinin stratejik planda ortaya konulan amaç ve hedefleri ifade edecek şekilde hazırlanmasına, kaynak tahsisinin önceliklere dayandırılmasına ve hesap verme sorumluluğuna rehberlik eder. Stratejik plan; örgütün tüm güç kaynaklarını, amaçlarını gerçekleştirmek ve uzun erimli gereksinimlerini karşılamak için etkin biçimde yönlendirmeyi ve kılavuzlaşmayı içeren çok amaçlı bir eylem planıdır.

Stratejik Planlama, bir kurumda görev alan her kademedeki kişinin katılımını ve kurum yöneticisinin tam desteğini içeren sonuç almaya yönelik çabaların bütünüdür. Bu anlamda paydaşların ihtiyaç ve beklentileri, paydaşlar ve politika yapıcıların kurumun misyonu, hedefleri ve performans ölçümünün belirlenmesinde aktif rol oynamasını ifade eder.

Stratejik planlama süreci; tüm kurumları olduğu gibi eğitim kurumlarını da çok yönlü olarak etkilemektedir. Bu anlamda, eğitim ve eğitim kurumlarında yeni yaklaşımlar ve uygulamaların yaşama geçirilmesi, bir zorunluluk olarak ortaya çıkmaktadır.

Eğitim planlamasının amacı eğitim sektöründeki darboğazları ortadan kaldırmak için düşünülen çözüm yollarının sonuçlarını kestirmek, uzun dönemli bir planın genel çerçevesini hazırlamak, söz konusu genel çerçeveye dayalı amaçları saptamak ve bu amaçları gerçekleştirmek için ayrıntılı bir plan hazırlamak ve işlevsel hale getirmektir.

Yeni kamu yönetimi anlayışı gereği olarak; Altıntaş İlçe Milli Eğitim Müdürlüğü için hazırlanmış olan 2015-2019 dönemi stratejik planının oluşturulması sürecinde emeği geçen tüm personelimize teşekkür ederim.

Mehmet ALPARSLAN
Kaymakam



Küreselleşme sonucunda ortaya çıkan yenilik ve gelişmeler, sosyo-ekonomik değişimler ve rekabetin yoğunlaşması; kamu yönetiminde kalite yönetimi, stratejik yönetim ve performans yönetimi gibi modern yönetim anlayışlarının önem kazanmasına yol açmıştır. Yönetimin görevi, insanları, ortak amacı başarabilir duruma getirmek için onların güçlü yanlarını etkili kılmaktır. Daha esnek ve hızlı karar alabilen, amaç ve sonuçlara odaklanmış, politika oluşturma ve uygulama süreçlerinde yaratıcı çözümler üretebilen, gelecek yönelimli yönetsel yaklaşımlar önem kazanmıştır. Bu yaklaşımların bir aracı olarak stratejik planlamanın kamu yönetiminde hayata geçirilmesi bir zorunluluk haline gelmiştir.

Ülkemizde son yıllarda uygulamaya konulan önemli reformlardan biri de 5018 sayılı Kamu Mali Yönetimi ve Kontrol Kanunu ile yerleştirilmeye çalışılan yeni kamu mali yönetimi anlayışıdır.

Kamu yönetiminde yaşanan idari ve mali sorunlar dikkate alındığında kamu idarelerinin faaliyetlerini belirli bir plan dâhilinde yerine getirmeleri son derece önem kazanmıştır. Yeni kamu mali yönetimi sürecinde mali disiplini sağlamak, kaynakları stratejik önceliklere göre dağıtmak, bu kaynakların etkin kullanılıp kullanılmadığını izlemek ve bunun üzerine bir hesap verme sorumluluğu geliştirmek temel başlıklar olarak ortaya çıkmıştır.

İlçe Milli Eğitim Müdürü
Şamil AKOVALI

SUNUŞ	iv,vi
KISALTMALAR	vii,viii
TANIMLAR.....	X
I.BÖLÜM : HAZIRLIK SÜRECİ.....	1
STRATEJİK PLAN HAZIRLIK SÜRECİ.....	2
B.ALTINTAŞ İLÇE MEM 2015 -2019 STRATEJİK PLANLAMA SÜRECİ.....	3
II. BÖLÜM : DURUM ANALİZİ.....	6
A. TARİHİ GELİŞİM.....	7
B. YASAL YÜKÜMLÜLÜKLER VE MEVZUAT ANALİZİ	8
C.FAALİYET ALANLARI ÜRÜN VE HİZMETLER	9
D. PAYDAŞ ANALİZİ	13
E. KURUM İÇİ VE DIŞI ANALİZ.....	- 14 -
F.EĞİTİM VE ÖĞRETİMDE KALİTE GELİŞİM/SORUN ALANLARI	- 24 -
III. BÖLÜM : GELECEĞE YÖNELİM.....	- 27 -
A.MİSYON, VİZYON VE TEMEL DEĞERLER.....	- 28 -
B.STRATEJİK PLAN GENEL TABLOSU	- 30 -
C.STRATEJİK AMAÇ , HEDEF VE TEDBİRLER.....	- 31 -
IV. BÖLÜM : MALİYETLENDİRME	- 44 -
V. BÖLÜM : İZLEME VE DEĞERLENDİRME	- 47 -

KISALTMALAR

MEB: MEB

GZFT: Güçlü yönler, Zayıf yönler, Fırsatlar ve Tehditler Analizi

PESTLE: Politik, Ekonomik, Sosyal, Teknolojik, Yasal ve Çevresel Kurum Analizi

VHKİ: Veri Hazırlama Kontrol İşletmeni

KHK: Kanun Hükmünde Kararname

MEM: Milli Eğitim Müdürlüğü

TÜBİTAK: Türkiye Bilimsel ve Teknolojik Araştırma Kurumu

BİMER: Başbakanlık İletişim Merkezi

AB: Avrupa Birliği

LYS: Lisans Yerleştirme Sınavı

DyNED: Dinamik Eğitim (Dynamic Education)

DYS: Doküman Yönetim Sistemi

AR-GE: Araştırma Geliştirme

TÜİK: Türkiye İstatistik Kurumu

MYO: Meslek Yüksek Okulu

MTE: Mesleki ve Teknik Eğitim

SP: Stratejik Plan

KOBİ: Küçük ve Orta Büyüklükteki İşletmeler

ITEC: Katılımcı Sınıf için Yenilikçi Teknolojiler (Innovative Technologies for an Engaging Classroom)

MEBBİS: MEB Bilişim Sistemleri

KOSGEB: Küçük ve Orta Ölçekli işletmeleri Geliştirme ve Destekleme İdaresi Başkanlığı

YURT-KUR: Yüksek Öğrenim Kredi ve Yurtlar Kurumu

TANIMLAR

Bütünleştirici eğitim (kaynaştırma eğitimi): Özel eğitime ihtiyacı olan bireylerin eğitimlerini, destek eğitim hizmetleri de sağlanarak akranlarıyla birlikte resmî veya özel örgün ve yaygın eğitim kurumlarında sürdürmeleri esasına dayanan özel eğitim uygulamalarıdır.

Çıracılık eğitimi: Kurumlarda yapılan teorik eğitim ile işletmelerde yapılan pratik eğitimin bütünlüğü içerisinde bireyleri bir mesleğe hazırlayan, mesleklerinde gelişmelerine olanak sağlayan ve belgeye götüren eğitimi ifade eder.

Destek eğitim odası: Okul ve kurumlarda, yetersizliği olmayan akranlarıyla birlikte aynı sınıfta eğitimlerine devam eden özel eğitime ihtiyacı olan öğrenciler ile üstün yetenekli öğrenciler için özel araç-gereçler ile eğitim materyalleri sağlanarak özel eğitim desteği verilmesi amacıyla açılan odaları ifade eder.

Devamsızlık: Özürlü ya da özürsüz olarak okulda bulunmama durumu ifade eder.

Eğitim arama motoru: Sadece eğitim kategorisindeki sonuçların görüntülediği ve kategori dışı ve sakıncalı içeriklerin filtrelediği internet arama motoru.

Eğitim ve öğretimden erken ayrılma: Avrupa Topluluğu İstatistik Ofisinin (Eurostat) yayınladığı ve hane halkı araştırmasına göre 18-24 yaş aralığındaki kişilerden en fazla ortaokul mezunu olan ve daha üstü bir eğitim kademesinde kayıtlı olmayanların ilgili çağ nüfusuna oranı olarak ifade edilen göstergedir.

İşletmelerde Meslekî Eğitim: Meslekî ve teknik eğitim okul ve kurumları öğrencilerinin beceri eğitimlerini işletmelerde, teorik eğitimlerini ise meslekî ve teknik eğitim okul ve kurumlarında veya işletme ve kurumlarca tesis edilen eğitim birimlerinde yaptıkları eğitim uygulamalarını ifade eder.

Ortalama eğitim süresi: Birleşmiş Milletler Kalkınma Programının yayınladığı İnsani Gelişme Raporu'nda verilen ve 25 yaş ve üstü kişilerin almış olduğu eğitim sürelerinin ortalaması şeklinde ifade edilen eğitim göstergesini ifade etmektedir.

Öğretmenlik mesleği genel ve özel alan yeterlilikleri: Öğretmenlik mesleğini etkili ve verimli biçimde yerine getirebilmek için sahip olunması gereken genel bilgi, beceri ve tutumlar ile alanlara özgü olarak sahip olunması gereken bilgi, beceri ve tutumlardır.

Örgün eğitim dışına çıkma: Ölüm ve yurt dışına çıkma haricindeki nedenlerin herhangi birisine bağlı olarak örgün eğitim kurumlarından ilişik kesilmesi durumunu ifade etmektedir.

Örgün eğitim: Belirli yaş grubundaki ve aynı seviyedeki bireylere, amaca göre hazırlanmış programlarla, okul çatısı altında düzenli olarak yapılan eğitimidir. Örgün eğitim; okul öncesi, ilköğretim, ortaokul, ortaöğretim ve yükseköğretim kurumlarını kapsar.

Özel eğitime ihtiyacı olan bireyler (Özel eğitim gerektiren birey): Çeşitli nedenlerle, bireysel özellikleri ve eğitim yeterlilikleri açısından akranlarından beklenen düzeyden anlamlı farklılık gösteren bireyi ifade eder.

Özel politika veya uygulama gerektiren gruplar (dezavantajlı gruplar): Diğer gruplara göre eğitiminde ve istihdamında daha fazla güçlük çekilen kadınlar, gençler, uzun süreli işsizler, engelliler gibi bireylerin oluşturduğu grupları ifade eder.

Özel yetenekli bireyler: Zeka, yaratıcılık, sanat, liderlik kapasitesi, motivasyon ve özel akademik alanlarda yaşıtlarına göre daha yüksek düzeyde performans gösteren bireyi ifade eder.

Yaygın eğitim: Örgün eğitim sistemine hiç girmemiş ya da örgün eğitim sisteminin herhangi bir kademesinde bulunan veya bu kademedan ayrılmış ya da bitirmiş bireylere; ilgi, istek ve yetenekleri doğrultusunda ekonomik, toplumsal ve kültürel gelişmelerini sağlayıcı nitelikte çeşitli süre ve düzeylerde hayat boyu yapılan eğitim, öğretim, üretim, rehberlik ve uygulama etkinliklerinin bütünüdür.

Zorunlu eğitim: Dört yıl süreli ve zorunlu ilköğretim ile dört yıl süreli, zorunlu ve farklı programlar arasında tercihe imkân veren ortaokullar ve imam-hatip ortaokullarından oluşan ilköğretim ile ilköğretime dayalı, dört yıllık zorunlu, örgün veya yaygın öğrenim veren genel, mesleki ve teknik öğretim kademelerinden oluşan eğitim sürecini ifade eder.

**I.BÖLÜM
HAZIRLIK
SÜRECİ**

STRATEJİK PLAN HAZIRLIK SÜRECİ

a. Stratejik Plan Modeli

İlçe Milli Eğitim Müdürlüğümüzün stratejik planının hazırlanmasında tüm paydaşlarımızın görüş ve önerileri ile eğitim önceliklerinin plana yansıtılabilmesi için geniş katılım sağlayacak bir model benimsenmiştir.

Stratejik planımızın temel yapısı MEB Stratejik Planlama Üst Kurulu tarafından kabul edilen Bakanlık Vizyonu temelinde eğitimin üç temel bölümü (Eğitim ve Öğretime Erişimin Arttırılması, Eğitim ve Öğretimde Kalitenin Arttırılması ve Kurumsal Kapasitenin Geliştirilmesi) ile paydaşların görüş ve önerileri dikkate alınacak şekilde oluşturulmuştur



Şekil 1: Plan Oluşum Şekli

b.Altıntaş İlçe MEM 2015 -2019 Stratejik Planlama Süreci

Bu bağlamda Altıntaş İl Milli Eğitim Müdürlüğü Stratejik Planı MEB 2013/26 sayılı Stratejik Planlama Genelgesi ve Eki Hazırlık Programı ile Kalkınma Bakanlığının Stratejik Planlama Kılavuzu'na uygun olarak başlatılmıştır. Plan hazırlanırken kamu kurumları stratejik plan hazırlama kılavuzu modeli esas alınmıştır.

Altıntaş İlçe Milli Eğitim Müdürlüğü stratejik plan hazırlama süreci öncelikle Kasım 2013'te İl koordinatörü Yunus EĞDEMİR tarafından ilçemizde Stratejik Plan Hazırlanması üzerine verilen eğitim çalışması ile başlanmış olup, sonra sırasıyla İlçe Milli Eğitim Müdürlüğü Stratejik Plan Üst Kurulu, İlçe Milli Eğitim Stratejik Plan Koordinasyon Ekibi teşekkül ettirilmiştir. Oluşturulan ekipler İlçe Milli Eğitim Müdürlüğü'nün planlaması dâhilinde ayda bir gün olmak üzere toplanarak değerlendirme çalışmalarında bulunmuştur.

ALTINTAŞ İLÇE MEM 2015-2019 STRATEJİK PLANI

Hazırlık süreci devam ederken ilçe merkezinde ve köylerde bulunan tüm okul ve kurum müdürlüklerinin stratejik plan üst kurulları ve stratejik plan ekipleri belirlenmiştir. Planlamanın daha etkili ve işlevsel olması için bazı seminerler ve toplantılar düzenlenmiştir. İlçe düzeyinde Stratejik Plan Hazırlaması üzerine tüm kurumların SP hazırlama Üst Kurulları ve SP Koordinasyon ekipleri eğitimden geçirilmiştir. İlçe MEM ve okullar düzeyinde düzenlenen toplantılarla SP çalışmalarına devam edilmiştir.

İlçe genelinde 22 Okul/Kurum Müdürlüğünün Stratejik Plan Ekipleri ile GZFT belirleme çalışmaları yapılmıştır. Yapılan çalışmalar internet ortamına aktarılarak anket haline getirilmiş ve ilçede görev yapan idareci, öğretmen, veli ve öğrencilere uygulanmıştır. İlçe Milli Eğitim Müdürlüğü Stratejik Plan Üst Kurulu toplantısı yapılarak Stratejik Plan çalışmaları hakkında ilçedeki eğitim paydaşlarına bilgi verilmiştir ve bu kurulda alınan yeni kararlar çerçevesinde çalışmalar sürdürülmüştür. Bu süreçte Stratejik Plan Üst Kuruluna belirli aralıklarla çalışmalar hakkında bilgi sunulmuştur.

Bakanlığımız ve İlçe Milli Eğitim Müdürlüğümüzün iç ve dış paydaşlara yönelik hazırlanmış olduğu anketler ilçemizde uygulanarak elde edilen sonuçlar planımız için kullanılmıştır. Stratejik Plan hazırlanma süreci 2014 yılı sonu itibari ile hız verilmiş ve SP Koordinasyon ekibi toplanarak 1 hafta boyunca yapılan çalışmalar gözden geçirilerek analiz çalışmaları tamamlanmıştır. Bu süreç sonunda ortaya çıkan Stratejik Plan son olarak dil ve anlatım yönünden incelenmesi için oluşturulan yazı inceleme komisyonumuz tarafından gözden geçirilerek yayınlanmıştır.

Stratejik Planlama Üst Kurulu

STRATEJİK PLANLAMA ÜST KURULU			
Adı Soyadı	Görevi	Ünvanı	Görev Alanı
Şamil AKOVALI	Başkan	Milli Eğitim Müdürü	İlçe Milli Eğitim Müdürlüğü
Fatih KARABULUT	Üye	Okul Müdürü	İst.Şehit Süleyman Turan A.L.
Musa İŞSEVEN	Üye	Okul Müdürü	Mustafa Kemal O.O.
Mehmet UYGUN	Üye	Okul Müdürü	Zafer İ.O.
Recep DAYI	Üye	Okul Müdürü	İstiklal İ.O.
Tamer SANCAK	Üye	Okulöncesi Müdürü	Altıntaş Anaokulu

ALTINTAŞ İLÇE MEM 2015-2019 STRATEJİK PLANI

Stratejik Planlama Ekibi

STRATEJİK PLANLAMA EKİBİ			
Adı Soyadı	Görevi	Ünvanı	Görev Alanı
Kazım DAMAR	Başkan	Şube Müdürü	İlçe Milli Eğitim Müdürlüğü
İbrahim TUZCU	Stratejik Planlama Koordinatörü	HEM Müdürü	Altıntaş Halk Eğitim Müdürü
Ramazan YILDIRIM	Üye	Okul Müdürü	Sancaktar İHO
Halil ÇETİN	Üye	Okul Müdür V.	Sevdiğin O.O.
Hakkı ALTINAY	Üye	Biliş. Öğrt.	Mustafa Kemal O.O.
Fahrettin CAN	Üye	Müdür Yard. V.	Mustafa Kemal O.O.
Hüseyin ANAÇ	Üye	Şef	İlçe Milli Eğitim Müdürlüğü

II. BÖLÜM DURUM ANALİZİ

Durum analizi var olan mevcut durumun ortaya konularak kurumun farklı yönleriyle bir bütün olarak potansiyelinin ortaya çıkarılmasıdır. Durum analizi yapmadan yani potansiyelimizin ne olduğunu bilmeden yapılacak olan herhangi bir çalışma istenen sonuçları vermeyebilir.

A- TARİHİ GELİŞİM

Altıntaş ilçemiz, 1947 yılında kurulmuş; Müdürlüğümüz de bu tarihten itibaren faaliyete geçmiştir. İlçe Milli Eğitim Müdürlüğümüz 2008 yılında bugünkü binasına taşındı. 1 Müdür odası, 2 şube Müdürü odası , 4 büro, 1 salon,1 arşiv olmak üzere 9 odada hizmet vermeye devam eden Müdürlüğümüz, 2014-2015 Eğitim-Öğretim Yılı itibariyle Müdürlüğümüz, bir İlçe Milli Eğitim Müdürü, iki şube müdürü, iki şef ,iki VHKİ,iki memur, iki hizmetli olmak üzere toplamda 11 personel ile faaliyetlerini sürdürmektedir.

İlçemiz okul ve kurumlarında, 12 yönetici, 178 öğretmen, 30 diğer personel ve yaklaşık 2529 öğrenciden oluşan insan kaynağına sahiptir.

Kurum içi iletişim, belirlenen yazışma kurallarına uygun hiyerarşik bir düzende yapılmaktadır. Karar alma süreçlerinde katılımcılık ağırlıklı çalışmalar etkisini göstermektedir. Kurumlarda bütün idari işlemler teknolojik alt yapıyı gerektirmekte ve teknolojiyi kullanma düzeyi % 100 seviyesindedir. Amaç, bütün eğitim öğretim süreçlerinin internet temelli yapılarak ölçülebilirliği ve dolayısıyla planlama ağırlıklı çalışmanın ön plana alınmasıdır. Kurum, Merkez Teşkilatı ile sürekli internet ile bir iletişim kanalına sahiptir. Birçok sürecinde MEBBİS adı verilen bir internet veri tabanı kullanmaktadır. Bütün okullar bilgisayar yazışmasını kullanmakta olup %100 oranda bilgi teknoloji sınıflarına ve akıllı tahtası bulunan sınıflara sahiptir. Böylelikle hızlı teknolojik kullanım öğrencilere doğru ilerlemektedir.

Okullarda kurulan Aile Birlikleri sayesinde katılımcı bir anlayışla velilerin gönüllü maddi katılımı sağlanmaktadır. Son zamanlarda sivil toplumun önemi ön plana çıkmıştır. Gönüllü hayırsever katkıları da eğitim kurumları için büyük bir destek yöntemi olarak yerini almıştır.

Milli Eğitim teşkilatında her kurum ihtiyaç duyduğu araç ve ekipmana sahiptir. Bu yıl kurumumuzda kullanımına başlanan e-imza uygulaması sayesinde hem hızlı hem de güvenilir bir yazışma gerçekleşmektedir. Bu uygulamanın kısa zamanda okullarımızda uygulanmaya konması temennimizdir. Zamanın gerektirdiği eğitim faaliyetlerini gerçekleştirecek olan kurumumuz çalışanları ve öğretmenlerimizin yükledikleri misyonun farkında olmaları en büyük zenginliğimizdir.

Zafer İlkokulu : Okulumuz ilk defa 1928 yılında Altıntaş ilçe olmadan köy iken halk tarafından imece usulü ile yapılarak hizmete açılmıştır. Sıra ile İlkokul, Nahiye Müdürlüğü, Adliye, İlköğretim Okulu Müdürlüğü, İlkokul olarak hizmet vermiştir.1981 yılında yeni bina yapılarak eskisi yıkılmıştır. İlkokul olarak hizmet verirken 1997-1998 öğretim yılında İlköğretim okuluna dönüştürülmüştür. Bina 5 sınıflı ilkokul olarak inşa edildiğinden 8 sınıflı İlköğretim okuluna çevrildiğinde derslik sayısı yetersiz gelmiş bodrum kat derslik olarak kullanılmış, Müdür Yardımcısı odası olarak ayrılan birim çok küçük olmasına rağmen öğretmen odası olarak kullanılmıştır. Şubat 2010 tarihinde okulumuza Rehber Öğretmen ve ikinci bir idareci atandığı için bodrum katlara Rehberlik Odası ve Öğretmen Odası olarak yer inşa edilmiştir. Okulumuz Altıntaş'ın en eski okuludur. 2012-2013 Eğitim Öğretim yılı itibariyle okulumuzun eski binası İlkokul olarak 1-4. Sınıf öğrencilerine yönelik hizmet vermeye başlamıştır. 2013-2014 eğitim öğretim yılından itibaren okul olmayan köylerden ilkokul öğrencileri de taşınalı olarak okulumuzda öğrenim görmektedir.

Altıntaş ÇPL :Okulumuz ilk olarak Altıntaş Ortaokulu ismiyle 1961-1962 öğretim yılında, şu an yıkılmış olan ahşap bir binada, eğitim- öğretime başlamıştır. 1964 yılına kadar bu eski binada eğitime devam edilmiş;1964-1965 öğretim yılından ise Ziraat Bankası ve Emniyet Müdürlüğü yanında bulunan; şimdiki Mustafa Kemal Ortaokulunun eğitim verdiği binaya geçilmiştir. 1975 yılına kadar ortaokul olarak hizmet veren okulumuz 1975- 1976 öğretim yılından itibaren Altıntaş Lisesi haline dönüştürülmüştür. Okulumuz ortaokul kısmı ile birlikte 1993- 1994 öğretim yılı sonuna kadar Altıntaş Lisesi ismi ile hizmet vermiştir. 1994-1995 öğretim yılından itibaren; bünyesindeki ortaokul kısmının ayrılmasıyla, bakanlığımıza yapılan teklifle, Altıntaş Çok Programlı Anadolu Lisesi haline dönüşerek Erkek Teknik Öğretim Genel Müdürlüğü'ne bağlanmıştır.Ayrıca hizmet binası üzerine bir kat ilave yapılarak okulumuza 4 adet derslik daha kazandırılmıştır. Ancak 2013 – 2014 Eğitim Öğretim yılında 4+4+4 kısa adıyla bilinen yeni eğitim sistemine geçişle birlikte okul dönüşümleri çerçevesinde okulumuz mevcut hizmet binasına taşınmıştır.

İstiklal İlkokulu : İstiklal İlkokulu tek katlı binanın olduğu yerde ilk defa 1962 – 1963 Eğitim - Öğretim yılında İlkokul olarak faaliyete geçmiştir. Bu ilk yapılan binada altı derslik vardır. Daha sonra koridor bölünerek iki derslik harita odası boşaltılarak bir derslik daha oluşturulmuş tek katlı binada toplam 9 derslik meydana getirilmiştir. Yeni binanın yıkım kararından sonra bir derslik idare odası haline getirilerek 8 derslik ile 2008 – 2009 eğitim öğretim yılının ikinci yarısı 2009 – 2010 eğitim öğretim yılı 2010 – 2011 eğitim öğretim yılı tek katlı binada ikili eğitime İlköğretim olarak devam edilmiştir. Yeni binamızın 30 Mayıs 2014 tarihinde kabulü yapılmış ve yeni binamız eğitim öğretim için kullanılmaya başlanmıştır

B. YASAL YÜKÜMLÜLÜKLER ve MEVZUAT ANALİZİ

652 sayılı KHK, 5018 sayılı Kamu Mali Yönetimi ve Kontrol Kanunu, Altıntaş Milli Eğitim Müdürlüğü Hizmet Alanlarının Görev, Yetki ve Sorumluluklarına İlişkin Yönerge, Stratejik Planımızın hazırlanmasına gerekçe teşkil edilmiştir.

652 sayılı KHK: Bu Kanun Hükmünde Kararnamenin amacı; Anayasa, 430 sayılı Tevhidi Tedrisat Kanunu, 1739 sayılı Millî Eğitim Temel Kanunu ile kalkınma plan ve programları doğrultusunda millî eğitim hizmetlerini yürütmek üzere, Millî Eğitim Bakanlığının kuruluş, görev, yetki ve sorumluluklarını düzenlemektir. Bu yasaya göre Milli Eğitim Bakanlığı 'merkez örgütü', 'taşra örgütü', 'yurtdışı örgütü' ve 'hizmet birimleri' olmak üzere dört bölümden oluşturulmuştur. 652 sayılı KHK ile Milli Eğitim Bakanlığının örgütsel yapısında bir değişim süreci başlatılmıştır. Öncelikle merkez örgütü düzeyinde gerçekleştirilen değişim süreci, taşra örgütlerini de içerisine alacak şekilde genişletilmekte, ortaya konulan hedefler doğrultusunda Milli Eğitim Bakanlığının örgütsel pozisyonunu yeniden konumlandırmaktadır. Bakanlık merkez örgütü; Bakanlık Makamı, Talim ve Terbiye Kurulu, hizmet birimleri, danışma ve denetim birimleri ile yardımcı birimlerden oluşur. Taşra örgütü olarak; her ilde ve ilçede bir milli eğitim müdürlüğü bulunur. Yasayla, Bakanlık yurtdışı teşkilatı kurmaya yetkili kılınmıştır

5018 Kamu Mali Yönetimi ve Kontrol Kanunu: Bu Kanunun amacı, kalkınma planları ve programlarda yer alan politika ve hedefler doğrultusunda kamu kaynaklarının etkili, ekonomik ve verimli bir şekilde elde edilmesi ve kullanılmasını, hesap verebilirliği ve mali saydamlığı sağlamak üzere, kamu mali yönetiminin yapısını ve işleyişini, kamu bütçelerinin hazırlanmasını,

uygulanmasını, tüm mali işlemlerin muhasebeleştirilmesini, raporlanmasını ve mali kontrolü düzenlemektir.

Altıntaş Milli Eğitim Müdürlüğü Hizmet Alanlarının Görev, Yetki ve Sorumluluklarına İlişkin Yönerge: Bu yönergenin amacı; Millî Eğitim Bakanlığının il ve ilçe düzeyindeki görevlerini plânlamak, programlamak, yönetmek, denetlemek, geliştirmek ve değerlendirmek üzere kurulan İl ve İlçe Millî Eğitim Müdürlüklerinin teşkilât ve görevlerini belirlemek ve hizmetlerin yürütülmesine ait esas ve usulleri düzenlemektir.

Bu Yönerge, 14/6/1973 tarihli ve 1739 sayılı Millî Eğitim Temel Kanunu, 25/8/2011 tarihli ve 652 sayılı Millî Eğitim Bakanlığının Teşkilât ve Görevleri Hakkında Kanun Hükmünde Kararname ve 18/11/2012 tarih ve 28471 sayılı Resmî Gazete 'de yayınlanan Millî Eğitim Bakanlığı İl ve İlçe Millî Eğitim Müdürlükleri Yönetmeliği hükümlerine dayanılarak hazırlanmıştır.

Millî Eğitim Bakanlığı İl ve İlçe Millî Eğitim Müdürlükleri Yönetmeliği : Bu Yönetmeliğin 6. Maddesinin 1. Fıkrasında " İl ve ilçe millî eğitim müdürleri, Bakanlığın eğitim politikaları ve stratejik planlarını, mevzuat ve programlar doğrultusunda yönetmek, yönlendirmek, denetlemek ve koordine ederek etkin ve verimli bir şekilde yerine getirmek ile görevli ve sorumludurlar. İl ve ilçe millî eğitim müdürleri, bu görevlerini il ve ilçe yöneticileri arasında yapacakları işbölümü çerçevesinde yürütür. İl millî eğitim müdürleri bu görevlerin yürütülmesinde kendilerine yardımcı olmak üzere büro oluşturabilir." Denilmektedir.

C.FAALİYET ALANLARI ÜRÜN VE HİZMETLER

Faaliyet Alanı	Ürün ve Hizmetler
Temel Eğitim Şubesi	<ul style="list-style-type: none">Okul öncesi ve ilköğretim okullarında eğitimi yaygınlaştıracak ve geliştirecek çalışmalar yapmak, bu kurumlarda öğrenim gören öğrencilerin; nakil ve geçişler, e-okul işlemleri, öğrenci diploma, öğrenim belgeleri, pasaport, yurt içi-yurt dışı izin vb. ile ilgili iş ve işlemlerini yürütmek.
Ortaöğretim Şubesi	<ul style="list-style-type: none">Ortaöğretim okullarında eğitimi yaygınlaştıracak ve geliştirecek çalışmalar yapmak, bu kurumlarda öğrenim gören öğrencilerin; nakil ve geçişler, e-okul işlemleri, öğrenci diploma, öğrenim belgeleri, pasaport, yurt içi-yurt dışı izin vb. ile ilgili iş ve işlemlerini yürütmek.

ALTINTAŞ İLÇE MEM 2015-2019 STRATEJİK PLANI

Mesleki ve Teknik Eğitim Şubesi	<ul style="list-style-type: none">• Mesleki ve teknik eğitim-istihdam ilişkisini yerelde sağlamak ve geliştirmek,• İşletme Belirleme Komisyonu ve İşletmelerde Beceri Eğitimi ile ilgili iş ve işlemleri Ortaöğretim Kurumları Yönetmeliğinin ilgili hükümleri doğrultusunda yürütmek,• Mesleki ve Teknik Eğitim Şubesine bağlı eğitim kurumlarında öğrenim gören öğrencilerin; nakil ve geçişler, e-okul işlemleri, öğrenci diploma, öğrenim belgeleri, pasaport, yurt içi-yurt dışı izin vb. ile ilgili iş ve işlemlerini yürütmek.
Din Öğretimi Şubesi	<ul style="list-style-type: none">• Din kültürü ve ahlak bilgisi eğitim programlarının uygulanmasını sağlamak,• Din Öğretimi Şubesine bağlı eğitim kurumlarında öğrenim gören öğrencilerin; nakil ve geçişler, e-okul işlemleri, öğrenci diploma, öğrenim belgeleri, pasaport, yurt içi-yurt dışı izin vb. ile ilgili iş ve işlemlerini yürütmek.
Özel Eğitim ve Rehberlik Şubesi	<ul style="list-style-type: none">• Özel yetenekli birey eğitimine ilişkin araştırma, geliştirme ve planlama çalışmaları yapmak.• Bilim sanat merkezleriyle Rehberlik ve araştırma merkezlerinin nitelikli hizmet vermesini sağlamak,• Özel Eğitim ve Rehberlik Şubesine bağlı eğitim kurumlarında öğrenim gören öğrencilerin; nakil ve geçişler, e-okul işlemleri, öğrenci diploma, öğrenim belgeleri, pasaport, yurt içi-yurt dışı izin vb. ile ilgili iş ve işlemlerini yürütmek.
Hayat Boyu Öğrenme Şubesi	<ul style="list-style-type: none">• Örgün eğitim alamayan bireylerin bilgi ve becerilerini geliştirici tedbirler almak,• Hayat boyu öğrenmenin imkân, fırsat, kapsam ve yöntemlerini geliştirmek,• Destekleme ve Yetiştirme Kurslarının; kurs açma, kapama, öğretmen görevlendirme, öğretmen değiştirme ile ilgili iş ve işlemlerini yürütmek,
Özel Öğretim Kurumları Şubesi	<ul style="list-style-type: none">• Özel öğretim kurumlarınca yürütülen özel eğitimin gelişmesini sağlayıcı çalışmalar yapmak,• 8/2/2007 tarihli ve 5580 sayılı Özel Öğretim Kurumları Kanunu kapsamında yer alan kurumların açılış, kapanış, devir, nakil ve diğer iş ve işlemlerini yürütmek,• Özel yurtlara ilişkin iş ve işlemleri yürütmek,• Özel öğretim kurumlarındaki öğrencilerin sınav, ücret, burs, diploma, disiplin ve benzeri iş ve işlemlerini yürütmek,• Özel Öğretim Okullarında okuyan öğrencilere sağlanan Eğitim ve Öğretim Desteği ile ilgili iş ve işlemleri yürütmek.

ALTINTAŞ İLÇE MEM 2015-2019 STRATEJİK PLANI

Bilgi İşlem ve Eğitim Teknolojileri Şubesi	<ul style="list-style-type: none">• Sınavların uygulanması ile ilgili organizasyonu yapmak ve sınav güvenliğini sağlamak,• Öğretim programlarını teknik yönden izlemek ve sonuçlarını değerlendirmek,• İlçe genelinde yapılacak olan Başarı Kazanım Değerlendirme ile ilgili çalışmaları ve projeleri uygulamak, sonuçlarını değerlendirmek üzere ilgili öğretim şubelerine göndermek,• Eğitim faaliyetlerinin iyileştirilmesine yönelik teknik çözümlere ve yerel ihtiyaçlara dayalı uygulama projeleri geliştirmek ve yürütmek,• Bilişim hizmetlerine ve internet sayfalarına ilişkin iş ve işlemleri yürütmek,
Strateji Geliştirme Şubesi	<ul style="list-style-type: none">• İlgili birimlerle koordinasyon sağlayarak vatandaş odaklı yönetimin oluşturulması, idarenin geliştirilmesi, yönetim kalitesinin artırılması, hizmet standartlarının belirlenmesi, iş ve karar süreçlerinin oluşturulması ile bürokrasi ve kırtasiyeciliğin azaltılmasına ilişkin araştırma geliştirme faaliyetleri yürütmek,• Eğitime ilişkin araştırma, geliştirme, stratejik planlama ve kalite geliştirme faaliyetleri yürütmek,• Bütçe ile ilgili iş ve işlemleri yürütmek,• İstatistikî verileri ilgili birimlerle işbirliği içinde ulusal ve uluslararası standartlara uygun ve eksiksiz toplamak, güncelleştirmek, analiz etmek ve yayınlamak,
İnsan Kaynakları Şubesi	<ul style="list-style-type: none">• İnsan kaynaklarıyla ilgili kısa, orta ve uzun vadeli planlamalar yapmak,• Yöneticilerin, öğretmenlerin ve diğer personelin atama, yer değiştirme, askerlik, alan değişikliği ve benzeri iş ve işlemlerini yapmak,• Eğitim Kurumlarına kadrolu/ücretli, Destekleme ve Yetiştirme Kurslarına ücretli öğretmen görevlendirme ile ilgili iş ve işlemleri yürütmek,
Özlük Birimine ilişkin hizmetler aşağıda belirtilmiştir.	<ul style="list-style-type: none">• Özlük ve emeklilik iş ve işlemlerini yürütmek,• Müdürlüğümüze bağlı Merkez Okul ve Kurumlarında görevli idareci, öğretmen ve kadrolu personel ile 4/C sözleşmeli personelin yıllık, mazeret, aylıksız izin, görevli izin, hastalık, öğrenim ve yurtdışı izin işlemleriyle ilgili yazışmaları yürütmek,• Personelin eğitimlerine ilişkin iş ve işlemleri yapmak,

ALTINTAŞ İLÇE MEM 2015-2019 STRATEJİK PLANI

Destek Şubesi	<ul style="list-style-type: none">• Ders araç ve gereçleri ile donatım ihtiyaçlarını temin etmek,• Müdürlüğümüz kadrosunda ve Eğitim Kurumlarımızda görev yapan tüm personelin maaş, ek ders, yolluk, sosyal haklar vb. tüm mali haklarına ilişkin ödemeler ile ilgili iş ve işlemleri yürütmek,• Müdürlüğümüze gelen evrakların taranması ve kayda alınması, ilgili birimlere yönlendirilmesi ve dağıtımı; giden evraklar üzerine “e-imzalıdır” işleminin yapılması, posta zimmet ve pul hesabı tutulması ve postalama ile ilgili iş ve işlemlerini yürütmek,• Şoförler arasında görev bölümü yapmak ve hizmet aracı ve şoför görevlendirme onayları ile ilgili iş ve işlemleri yürütmek,
İnşaat ve Emlak Şubesi	<ul style="list-style-type: none">• Eğitim Kurumu bina veya eklentileri ile derslik ihtiyaçlarını önceliklere göre karşılamak,• Onarımlara ilişkin iş ve işlemleri yürütmek,• Hazine mülkiyetinde olanlar dâhil, her türlü okul ve bina kiralama ve işlemlerine ilişkin iş ve işlemleri yürütmek,• Bakanlıkça yapımına karar verilen eğitim öğretim tesislerinin belirli süre ve bedel üzerinden kiralama karşılığı yaptırılmasıyla ilgili işlemlere ilişkin iş ve işlemleri yürütmek,• Müdürlüğümüzün inşaat ve emlakla ilgili; Belediye, İlçe Özel İdaresi ve ilgili kurum ve kuruluşlarla koordinasyonu sağlamak.
Özel Büro	<ul style="list-style-type: none">• Yazılı ve görsel basın, mesleki örgütler ve diğer sivil toplum kuruluşları ile ilişkileri yürütmek,• Müdürlüğümüz internet sayfası ile ilgili çalışmalarını koordine etmek,

Sorumluluk

İlçe Milli Eğitim Şube Müdürleri kendilerine bağlı şube ve birimlerin MEM yönergesinde belirtilen görevleri yerine getirilmesinden, yazışmaların esas ve usullere göre; sağlıklı, hızlı ve güvenli şekilde yürütülmesinden, resmi yazı ve belgelerin muhafaza ve korunmasından sorumludur.

Bakanlığımızdan ilimize gönderilen yazıların gereği; yazıyı gönderen birimin İlçe Müdürlüğümüzde karşılığı olan şube yerine, yazı konusu iş ve işlem hangi şubenin görev alanına giriyorsa o şube tarafından gerçekleştirilecek ve gerektiğinde ilgili şube tarafından koordine edilecektir.

D. PAYDAŞ ANALİZİ

Kurumların sorumlu olduğu paydaş ağının belirlenmesi stratejik planın sahiplenmesi, paydaşlarla kurum arasındaki karşılıklı sorumlulukların şeffaf bir şekilde tanımlanmasını sağlayarak uygulama şansını arttırmaktadır..

Paydaşlar, bir organizasyonun, kurum veya kuruluşun faaliyetlerinden, hedeflerinden, politikalarından aldığı sonuçlardan etkilenebilen veya etkileyebilen kişiler, gruplar, organizasyonlar veya kurumlardır. Paydaşlar yapılan çalışmalarda meşru hakları, yasal çıkarları olan özel ve tüzel kişilikler olabildiği gibi, yapılan çalışmalarla bağlantısı olan herkes olabilir. Bu amaçla Altıntaş İlçe Milli Eğitim Müdürlüğü'nü doğrudan ya da dolaylı, olumlu ya da olumsuz etkileyen, kurumun ürün ve hizmetleri ile ilgisi olan, kişi, kurum ve kuruluşlar tespit edilmiştir. Paydaş tespitinin ardından aşağıdaki sıra takip edilerek paydaş analizine devam edilmiştir.

- Paydaşların önceliklendirilmesi
- Paydaşların değerlendirilmesi
- Görüş ve önerilerinin alınması ve değerlendirilmesi

Bu Karşılıklı paydaş ilişkilerini izlemek ve onları olabildiğince dengelemeye ve uyumlu hale getirmeye çalışmayı hedefleyen kurumumuz yapılan paydaş analizi ile oluşturulacak olan stratejik plana katılımın sağlanması amaçlanmıştır. Modern yönetim yaklaşımlarında paydaşların önemi konusunda tartışma yoktur. Kurumun paydaşları kurumun özünü ve zenginliğini oluşturmaktadır.

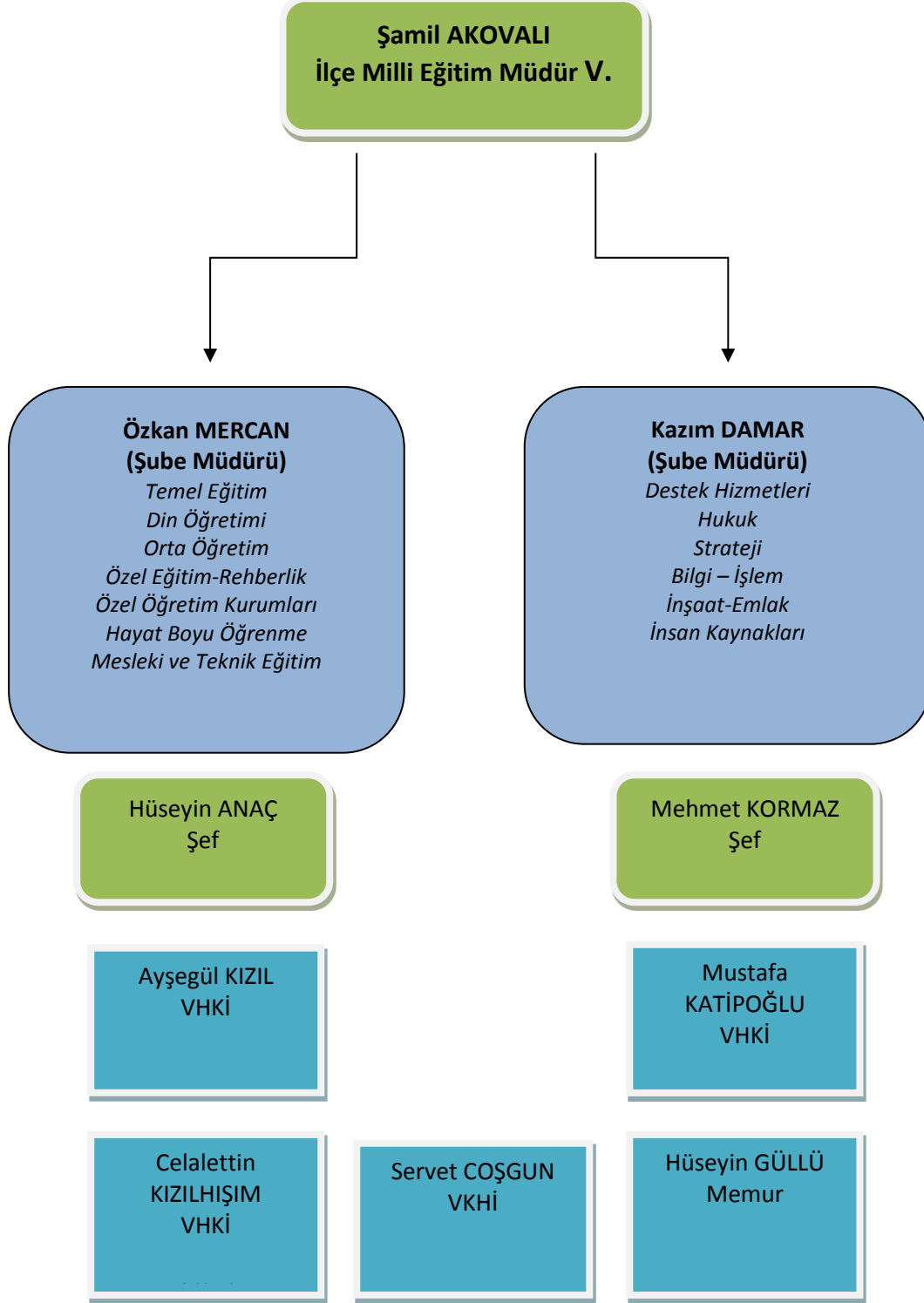
Altıntaş İlçe Milli Eğitim Müdürlüğü'nün güçlü, zayıf yönlerini objektif olarak ortaya çıkarmak ve amaç, faaliyet ve değerlendirme çalışmalarını sağlam bulgulara dayandırmak amacıyla birden fazla yöntem ile veriler toplanmıştır. Görüş ve önerilerinin alınması ve değerlendirilmesi adımı stratejik planlama koordinasyon ekibimiz, veri toplama tekniği olarak hem nicel hem nitel boyutları içeren karma yöntem kullanılmasına özellikle önem vermiştir.

Toplanan veriler analiz edilerek planın GZFT(SWOT) analizi bölümünde yararlanılmak üzere raporlaştırılmış. Paydaşlarımıza ait liste ekler bölümünde sunulmuştur.

E. KURUM İÇİ ve DIŞI ANALİZ

1.Kurum içi analiz

a- Organizasyon şeması



ALTINTAŞ İLÇE MİLLİ EĞİTİM MÜDÜRLÜĞÜ NORM KADROSUNU GÖSTERİR TABLO 16.03.2015

Brans Kodu	Brans Adı	Ders Sayısı	Norm Toplam	Mevcut	Toplam Mevcut	İhtiyaç	Fazla
1119	Bilişim Teknolojileri	115	5	4	4	1	0
1123	Biyoloji	58	3	1	1	2	0
1207	Coğrafya	56	2	2	2	0	0
1230	İ,UT. Meslek Dersleri	57	2	2	2	0	0
1245	Din Kült. ve Ahi.Bil	180	11	3	3	8	0
1283	Türk Dili ve Edebiyatı	141	6	7	7	0	1
1371	Felsefe	28	1	2	2	0	1
1386	Fen Bilimleri/Fen ve Teknoloji	185	9	8	8	1	0
1390	Fizik	37	2	1	1	1	0
1417	Fransızca	16	1	1	1	0	0
1524	İngilizce	310	17	12	12	5	0
1627	Kimya/Kimya Teknoloj İsi	39	2	1	1	1	0
1715	İlköğretim Matematik Öğr.	219	10	7	7	3	0
1822	Müzik	57	2	2	2	0	0
1860	Öğretmenlik Meslek Bilgisi Dersleri	17	1	1	1	0	0
2036	Tarih	52	2	2	2	0	0
2143	Türkçe	250	11	11	11	0	0
2265	Beden Eğitimi	142	9	9	9	0	0
2353	Matematik	130	6	5	5	1	0
2403	Sınıf Öğretmenliği	0	54	48	48	6	0
2510	Sosyal Bilgiler	136	8	7	7	1	0
4439	Okul Öncesi Öğrt	0	14	11	11	3	0
4900	Teknoloji ve Tasarım	36	2	2	2	0	0
4936	Çocuk Gelişimi ve Eğitimi	62	2	1	1	1	0
4954	Giyim Üretim Teknolojisi	0	1	0	0	1	0
7036	El San.Tek./Nakış	0	1	1	1	0	0
7037	Elektrik-elektronik Tek./Elektrik	68	2	2	2	0	0
7092	Arapça	43	2	2	2	0	0
7102	Görsel Sanatlar	47	1	1	1	0	0
7103	Rehberlik	0	5	6	6	0	1
7106	Özel Eğitim	0	4	2	2	2	0
GENEL TOPLAMLAR		2481	198	164	164	37	3

b- Beşeri kaynaklarımız

Tablo 5: Beşeri Kaynaklarımız

Kütahya İl Milli Eğitim Müdürlüğünde görevli olan personel sayıları					
İlçe MEM Müd.	1	Şef	3	VHKİ	4
Şube Müdürü	2	Hizmetli	2	Şoför	1
Memur	2	---		---	
İlçe Milli Eğitim Müdürlüğümüzde toplam 15 personel görev yapmaktadır.					

c- Mali kaynaklarımız

Tablo 6: Mali Kaynaklarımız

Milli Eğitim Müdürlüğümüze Ait Mali Kaynak Tablosu Aşağıda Gösterildiği Şekildedir.		
Genel idare bütçesinden gelen kaynak	2012	114 000,00
	2013	120 000,00
	2014	210 000,00
Özel idare bütçesinden gelen kaynak	2012	117 800,00
	2013	126 162,00
	2014	103 935,68
Kantin gelirleri	2012	400,44
	2013	336,88
	2014	667,10
Toplam kaynak miktarı	2012	231 400,44
	2013	246 503,88
	2014	315 402,78

d- Teknolojik kaynaklarımız

Tablo 7: Milli Eğitim Müdürlüğümüze Ait Teknolojik Kaynaklarımız ve Araç Filomuz

Milli Eğitim Müdürlüğümüze Ait Teknolojik Kaynaklarımız ve Araç Filomuz Tablosu Aşağıda Gösterildiği Şekildedir.

Malzemenin türü	Adet	Malzemenin türü	Adet
Masaüstü Bilgisayar	6	Lazer Yazıcılar	8
Dizüstü Bilgisayarlar	3	Çok Fonksiyonlu Yazıcılar	1
Masaüstü Tarayıcılar	1		
Fotokopi Makineleri	1		
Sabit Telefonlar	10		
Faks Cihazları	1		
Projektörler	1		

2.Kurum Dışı Analiz

a-Üst Politika Belgeleri

■ MEB 2015-2019 Stratejik Planı
■ 62. Hükümet Programı
■ 10. Kalkınma Planı
■ Millî Eğitim Şura Kararları
■ Ulusal Öğretmen Strateji Belgesi
■ TÜBİTAK Vizyon 2023 Eğitim ve İnsan Kaynakları Raporu
■ Bilgi Toplumu Stratejisi ve Eylem Planı
■ Hayat Boyu Öğrenme Strateji Belgesi
■ Meslekî ve Teknik Eğitim Strateji Belgesi
■ Milli Eğitim Kalite Çerçevesi
■ Diğer Kamu Kurum ve Kuruluşlarının Stratejik Planları

b- PEST Analizi

(Politik, Ekonomik, Sosyal, Teknolojik Çevre Değişkenleri)

POLİTİK EĞİLİMLER	
1	Belediye ve İlçe Müdürlüğümüzün işbirliğini geliştirmeye yönelik çabaların artması ve projelerin geliştirilmesi
2	İlçe sınırları içerisinde kurulacak olan organize sanayi bölgesi sebebiyle mesleki eğitim altyapısı ve teknolojik altyapı konularındaki politikalarının önem kazanması
3	Bölgenin ekonomik koşulları nedeniyle köylerin göç veren bir yapıda olması. Buna bağlı olarak köy okullarında birleştirilmiş sınıf uygulamalarına yer verilmesi
4	Altıntaş genelinde okul binalarının dönüşümü ile ortaya çıkan bina/derslik ihtiyacının tam olarak karşılanmaması
5	5018 sayılı Kanun ile yönetim anlayışının, hesap veren, şeffaf ve etkin bir kamu yapılanması şeklinde benimsenerek uygulama aşamasına geçilmesi
6	İlçeye yapılan bölgesel havaalanı projesi ve çevre yolu inşaatı ile birlikte ilçe genelinde geleceğe dair olumlu beklentilerin artması ve bunun eğitime olan pozitif yansımaları.
7	Eğitimin tüm kademelerinde çağın gereklerine uygun öğrenci merkezli yeni eğitim müfredatının uygulanması
8	Okul öncesi eğitime verilen önem ve desteğin artırılarak devam etmesi
9	Belediye-Üniversite-İlçe Müdürlükleri işbirliğini geliştirmeye yönelik çabaların artması ve projelerin geliştirilmesi

EKONOMİK EĞİMLER

- 1 *Ülkemiz genelinde olduğu gibi ilçemizde de işsizlik sorununun olması*
- 2 *AB eğitim projelerinin devam ediyor olması ve ancak bu konuda ilçe genelinde projelerin ekonomik desteklerinden yeterince faydalanılamıyor olması.*
- 3 *Tarım ve hayvancılığa uygun coğrafi ve iklim durumu*
- 4 *Bölgenin tarıma dayalı bir ekonomi olması ve tarımsal işgücü ihtiyacının fazla olması*
- 5 *İlçedeki sanayi ve özel sektör yatırımlarının yetersiz olması*
- 6 *İlçeye yapılacak ulaşım yatırımları kapsamında Yüksek Hızlı Tren hattının havalimanı durağı ile bölgeye ulaşım imkanının artırılması .*
- 7 *İlçe sınırları içinde kalan ve yapılması planlanan organize sanayi bölgesi yatırımı ile bölge genelinde yeni istihdam olanakları oluşabilecek olması.*

SOSYAL EĞİMLER

- 1 *Bölgesinde lider ilçe olma iddiasını gerçekleştirecek yeterli faaliyetleri gerçekleştirememesi*
- 2 *Bölgesinde nüfus ve coğrafi koşullar nedeniyle dezavantajlı köy sayısının fazla olması*
- 3 *Eğitim sisteminde yenilikçi uygulamaların devreye girmesi ve bu konuda ilçe genelinde farkındalık oluşmaya başlaması*
- 4 *İnsan hayatını kolaylaştıran teknolojik sistemlerin gündelik yaşamda ve eğitim hayatında kullanılabilirliğinin artması*
- 5 *Kırsal kesimlerdeki nüfus hareketliğinin okullaşmaya olan olumsuz etkisi, köy okullarının kapatılması ya da birleştirilmiş sınıf uygulamalarına mecbur kalınması*
- 6 *Köyden kente hızlı göç sonucu bölgedeki başarılı öğrencilerin ilçe dışında eğitimlerine devam etmesi*
- 7 *Toplumun eğitimden beklentilerinin akademik başarı odaklı olması, eğitimdeki ana unsur olan ahlaki değerlerin göz ardı ediliyor olması*
- 8 *Sosyal ve sportif faaliyetlerin yapılacağı yeterli eğitici, tesis ve mekânların olmamasına bağlı hobi faaliyetlerinin yaygınlaşmaması*
- 9 *Kız çocuklarının okullaşması konusunda toplum duyarlılığının artması*

TEKNOLOJİK EĞİMLER

1 E-Devlet ile ilgili uygulamaların günlük kullanım oranının artması

2 Teknolojinin gelişmedeki vazgeçilmez önceliği

3 Bilginin üretiminin ve yayılmasının çok hızlı olması

4 Fatih projesi sayesinde, bilgisayar teknolojisinin sınıflarda aktif olarak kullanılması.

5 Teknolojinin sağladığı bilgi paylaşım ve etkileşim imkânları

6 Teknolojinin amaç dışında kullanılmasına, sosyal medya bağımlılığı oluşmasına yönelik tehditlerin olması

7 Bireylerin teknolojiye ulaşmalarındaki dengesiz dağılım ve denetim eksiklikleri

c- GZFT Analizi

GZFT çalışmalarımız kapsamında tüm paydaşlarımızdan görüş ve düşünceleri alınmaya çalışılarak olumlu veya olumsuz bütün yönlerimizin tespit edilmesi için gayret gösterilmiştir. Ortaya çıkan sonuçlar GZFT analizinde kullanılarak GZFT analizimiz oluşturulmuştur.

EĞİTİME ERİŞİMİN ARTIRILMASI

GÜÇLÜ YÖNLER

- ❖ Okuryazar oranının artması
- ❖ Hizmet binasının merkezi bir yerde olması nedeniyle veli ve öğrencilerin kolayca ulaşabilmesi
- ❖ İlçe genelinde bağımsız anaokulu bulunması
- ❖ 4+4+4 okul dönüşümünün %75 oranında gerçekleşmesi
- ❖ Evde eğitim ve özel eğitim sınıfı çalışmalarıyla dezavantajlı öğrencilere fırsat eşitliği sağlanması
- ❖ Halk eğitim bünyesinde açılan kursların eğitim seviyesine ve mesleki gelişime katkı sağlaması
- ❖ İlçede spor salonunun okul faaliyetlerine tahsis edilmiş olması
- ❖ Yeni yönetmelik kapsamında açılması öngörülen yetiştirme kurslarının tüm okullarda açılmış olması

ZAYIF YÖNLER

- ❖ *Veli-öğrenci-okul iletişiminin istenilen düzeyde olmaması, özellikle taşımali öğrencilerin velileriyle sağlıklı iletişim kurulamaması*
- ❖ *Taşımali eğitim kapsamındaki öğrencilerinin ulaşım ve yemek hizmetlerinin yürütülmesinde ortaya çıkan sorunlar*
- ❖ *Hafta sonu ve okul sonrasında yapılan kurs ve eğitimlerde taşımali öğrencilerinin ulaşımının sağlanamaması*
- ❖ *Okuma alışkanlığının oluşturulması ile ilgili istenilen düzeyin yakalanamaması*
- ❖ *Okullarda yapılan güzel ve etkili çalışmaların yerel ve ulusal düzeyde tanıtım çalışmalarının yeterince yapılamaması*
- ❖ *Üst öğrenime hazırlanan öğrencilere yeterince rehberlik faaliyetleri yapılamaması*
- ❖ *Velilere telefonla veya posta yoluyla ulaşmakta yaşanan sıkıntılar nedeniyle veli eğitimlerinin yeterli düzeyde yapılamaması*

FIRSATLAR

- ❖ *İlçemizde sınırları içerisinde meslek yüksek okulu bulunması*
- ❖ *İlçemizin tercih edilen karayolu ulaşım hatları üzerinde yer alması ve bölgesel düzeyde hizmet veren havaalanının var olması*
- ❖ *İlçemizin mecburi hizmet kapsamında olması*
- ❖ *İlçemizin coğrafi konumu itibariyle çevresindeki büyük iller açısından stratejik bir konuma sahip olması*
- ❖ *İlçemizde havaalanı yapılması sonrasında konaklama ve yemek hizmetlerindeki yatırımların artması*

TEHDİTLER

- ❖ *Okul çağındaki öğrencilerin okuldan arda kalan zamanlarda kendilerini gerçekleştirebilecekleri sosyal, kültürel ve sportif alanlarının yeterli olmaması öğrencilerin gelişimlerine uygun olmayan mekanlara yönelmeleri*
- ❖ *Öğretmenlerin raporlu ve izinli olduğu durumlarda derslerin boş geçmesi*
- ❖ *Sosyal medya ve akıllı telefon bağımlılığı nedeniyle öğrencilerde oluşan odaklanma problemleri*
- ❖ *Okulların yakınında bulunan internet kafe, kahvehane benzeri mekânların öğrenciler üzerindeki olumsuz etkileri*
- ❖ *Toplumun genelinde tehdit oluşturan bağımlılık yapan maddelerin ilçe genelinde ulaşılabilir olması.*
- ❖ *İlçemizin göç veren bir ilçe olması nedeniyle köylerdeki öğrenci sayısının az olmasına bağıli olarak birleştirilmiş sınıf uygulamalarının artması*

EĞİTİMDE KALİTENİN ARTIRILMASI

GÜÇLÜ YÖNLER

- ❖ Mebbis ve E Okul uygulamalarının veli, öğrenci ve öğretmenler tarafından aktif olarak kullanılma oranının artması
- ❖ İlçemizin zorunlu hizmet bölgesi kapsamında olması nedeniyle göreve yeni başlayan öğretmenlerin ilçede kalma süresinin artması
- ❖ Kurumdan hizmet alanlarla hizmet verenler arasında iletişimin kuvvetli olması.
- ❖ İlçe Milli Eğitim Müdürlüğü ile diğer kamu kurumlarının uyum içerisinde çalışması
- ❖ Kaymakamlık ile güçlü çalışma bağıyla tüm kurumların ihtiyaçlarına yönelik ortak çalışılması.
- ❖ Kurumların düzen ve temizliğine dikkat edilmesi
- ❖ Öğrenci disiplin problemlerinin az olması.
- ❖ Okullarımızın değerler eğitimine önem vermesi, öğrenci ve velilerde bu konuda farkındalık oluşturulması

ZAYIF YÖNLER

- ❖ Duyuru ve resmi yazıların zamanında duyurulmasında sorunlar yaşanması
- ❖ Okullarda güvenlik görevlilerinin bulunmaması
- ❖ Meslek kuruluşları ile yeterince işbirliği sağlanamaması
- ❖ Hizmetiçi eğitimlerin yeterince yapılmaması ve bu eğitimlerin verimli olmaması
- ❖ Kurum yöneticilerinin afet eğitimi ve yönetiminde yeterli donanıma sahip olmaması
- ❖ Öğretmenlerin mesleki motivasyonlarının arttırılmasına yönelik faaliyetlerin yeterince yapılmaması
- ❖ Yeterli sayıda toplantı yapılmasına rağmen arzulanan neticenin alınamaması

FIRSATLAR

- ❖ Fatih Projesi kapsamında Akıllı tahtaların kullanılması
- ❖ İlçemize yapılan kamu yatırımları ile ilçedeki özel sektör yatırımlarının artış göstermesi
- ❖ Genç bir öğretmen kadrosuna sahip olunması
- ❖ İlçeye kamu tarafından yapılan eğitim yatırımlarının artış göstermesi
- ❖ İlçede TOKİ tarafından yapılan konutlarla ilçenin konut ihtiyacının büyük oranda karşılanmasına bağlı olarak öğretmenlerin ilçe dışında ikamet etme oranı düşmesi
- ❖ İlçeye yapılan ulaşım yatırımlarının ilçenin ulaşılabilirliğini arttırması.

TEHDİTLER

- ❖ Bimer ve Alo 147'ye gelen asılsız şikâyetler
- ❖ Eğitimcilerin çeşitli sebeplerle görev yeri dışında ikamet etmesi
- ❖ Madde bağımlılığı ve satışı ile ilgili gerekli önlemlerin alınmaması ve bu konu ile

- ❖ ilgili yaptırımların azlığı
- ❖ Parçalanmış aile çocuğu olan öğrencilerin sayısının fazla olması
- ❖ Köylerde çocukların görev edindikleri hayvancılık ve tarımsal işlerin olması
- ❖ İlçemizde herhangi bir rehabilitasyon kurumu olmaması
- ❖ İlçede yoğun olarak bulunan Romen vatandaşların öğrencileri , mevsim itibari ile ticari faaliyetleri kapsamında eğitim dönemi devam ederken ilçe dışına çıkarak devamsızlık yapmaları
- ❖ Derslere ücretli öğretmenlerin girmesi

KURUMSAL KAPASİTENİN GELİŞTİRİLMESİ

GÜÇLÜ YÖNLER

- ❖ Okullarda internetin ve teknolojik imkân altyapısının büyük oranda tamamlanması
- ❖ Elektronik imzaya geçilmesi
- ❖ Düzenli çalışma yapısıyla tüm kurumlarımıza hızlı ve eksiksiz hizmet verilmesi
- ❖ Zihinsel ve bedensel engelli öğrencilerin okuyabileceği özel eğitim sınıflarının açılması
- ❖ İkili öğretim yapan okulumuzun bulunmaması
- ❖ Kurum çalışanları arasında yardımlaşma ve hoşgörü düzeyinin yüksek olması
- ❖ İnşaat yatırımları neticesinde ilçemize yeni okul binalarının yapılacak olması
- ❖ İlçemizdeki ortaöğretim öğrenci yurdunun kapasitesinin yeterli olması
- ❖ Sınıflarda ortalama öğrenci sayısının Türkiye ortalamasını altında olması

ZAYIF YÖNLER

- ❖ Öğrencilerin sosyalleşebilmeleri için yeterli sosyal faaliyet alanlarının oluşturulamaması
- ❖ Köy muhtarlıkları ile köy okullarının istenilen düzeyde işbirliğinin sağlanamaması.
- ❖ İlçe Milli Eğitim Müdürlüğünde teknik konularda bilgi sahibi personelin eksikliğinin olması
- ❖ İlçemizde işbirliği yapılabilecek güçlü özel sektör kuruluşlarının yeterince olmaması

FIRSATLAR

- ❖ İlçemizin ; ülkemiz tarihi için önem arz eden tarihi mekânlara ev sahipliği yapıyor olması
- ❖ Bölgesinde zengin yerüstü ve yer altı kaynakların bulunması
- ❖ İlçedeki ekonomik gelişmeler neticesinde gayrimenkül değerlerinin artması.
- ❖ İlçemizde inşa edilen Beşkarış Barajı ile sulu tarımın yaygınlaşacak olması
- ❖ Kentsel dönüşüm kapsamında bir ilçe olması
- ❖ Geniş orman alanine sahip olması

TEHDİTLER

- ❖ İlçemizde eğitimi destekleyecek özel kurum ve kuruluşların olmaması
- ❖ Okul ve kurumların depreme dayanıklılık testinin yapılmaması
- ❖ Okulların yeterli maddi kaynağı olmamasından dolayı araç gereç ihtiyaçlarını yeteri kadar karşılayamaması
- ❖ Öğretmen, memur ve hizmetli kadrolarının yeterli olmaması
- ❖ Okulların kendilerine ait bütçelerinin olmaması, mevzuat gereği hizmet alımı yapılamaması
- ❖ Okullarımız tarafından mevzuat gereği hizmet alımı yapılamaması
- ❖ İlçede staj yapacak yeterli sayıda işletme bulunmaması

GZFT analizlerimiz yapılırken önce açık uçlu sorular sorarak paydaşlarımızdan düşüncelerini topladık. Ortaya çıkan ifadeler içinden aynı ve benzer olan ifadeleri ayırdık geriye kalan bu ifadeleri anket haline getirerek web ortamında(google form) uyguladık ve çıkan sonuçları GZFT analizimizde kullandık. İlk başta elde ettiğimiz ifadelerden bazıları aynı veya benzer ifadelerden oluşmaktaydı aynı ifadenin ortalama birkaç kez yazılması, belirlenen durumların paydaşlarımızın genel düşüncelerini yansıtması açısından önemli bulunmuştur.

d- Sorun / Gelişim Alanları

Sorunlar ve gelişim alanlarının stratejik planda yer alması planın başarıya ulaşması açısından önemlidir. Eğer hangi alanlarda sıkıntı olduğunu bilmiyorsak neyi düzeltmemiz gerektiğini de bilemeyiz veya geliştirilebilecek alanlarımızı bilmiyorsak doyuma ulaşmış olan bir konuda hala ilerlemeye çalışıyor olabiliriz. Bu nedenlerle sorun ve gelişim alanlarımızı planımıza dahil ettik.

GELİŞİM/SORUN ALANLARI

Eğitim ve Öğretime Erişimde 17

Eğitim ve Öğretimde Kalitede 11

Kurumsal Kapasitede 13

Olmak üzere toplam 41 sorun/gelişim alanı tespit edilmiştir.

Gelişim/Sorun Alanları Listesi

Eğitim ve Öğretime Erişim Gelişim/Sorun Alanları

- ❖ Özel okul desteği konusunda tereddütleri ortadan kaldırmak
- ❖ Taşınmalı eğitim konusunda yaşanan sıkıntılar
- ❖ Ekonomik dezavantajı bulunan öğrenciler
- ❖ Yetişkinlerin eğitime erişim imkânları
- ❖ Okullaşma oranlarının düşük olduğu eğitim kademeleri
- ❖ Okullaşma oranlarının artırılması konusunda yönetici ve öğretmen eğitimleri
- ❖ Devamsızlık oranlarının azaltılması
- ❖ Meslek liselerine yönelik olumsuz algılar

- ❖ Yapılan çalışmalarının tanıtımının yapılamaması
- ❖ İmam Hatip Liselerinin ve orta okullarının okullaşma oranlarının artırılması
- ❖ Burs ve pansiyon imkânlarının öğrenciler tarafından bilinirliğinin artırılması
- ❖ Örgün öğretim imkânından yararlanamamış veya yarıda bırakmak zorunda kalmış bireyler
- ❖ Açık Öğretim Okullarının tanıtımı
- ❖ Ortaöğretimde okul terkini azaltmak
- ❖ Ülke çapında faaliyet gösteren STK'ların eğitime verdiği destek faaliyetlerinin yeterince tanıtılması.
- ❖ Okula uyum çalışmaları
- ❖ Okula devam sorunu olan öğrencilere rehberlik çalışmaları

F.EĞİTİM VE ÖĞRETİMDE KALİTE GELİŞİM/SORUN ALANLARI

- ❖ Öğrenci akademik başarısının artırılması
- ❖ Öğrenci ve velilerin bilinçlendirilmesine yönelik rehberlik çalışmaları
- ❖ Hayat Boyu Öğrenme katılımının artırılması
- ❖ Öğrencilerin hazır bulunuşluluk düzeyleri
- ❖ Etkili bilgi teknolojileri kullanımı
- ❖ Öğretmenlerin mesleki gelişimleri
- ❖ Özel yetenekli bireylerin eğitimi
- ❖ Eğitim Koçluğu
- ❖ Bireyin kişisel ve mesleki gelişimi için hayat boyu rehberlik yaklaşımının geliştirilmesi
- ❖ İş yeri eğitimleri
- ❖ Yabancı dil öğretiminde yaşanan sıkıntılar

Kurumsal Kapasite Gelişim/Sorun Alanları

- ❖ Hizmet içi eğitim faaliyetlerinin yaygınlaştırılması
- ❖ Okullardaki destek personelinin verimli kullanımı
- ❖ Özel öğrenci yurt hizmetleri
- ❖ İlçe genelinde eğitim binalarının deprem tahkiki
- ❖ Kamu hizmet standartlarının geliştirilmesi
- ❖ Sivil toplum kuruluşları ile ilişkilerin geliştirilmesi
- ❖ Trafik ve sürücü eğitimlerinin yapılması
- ❖ Özel sektörün eğitim öğretim hizmetlerine yatırımı
- ❖ Personelin teknolojik okuryazarlık düzeyinin artırılması
- ❖ Vatandaşlara e- devlet sisteminin kullanılması hakkında eğitimler verilmesi
- ❖ e-Okul Yönetim Bilgi Sistemi ve Veli Bilgilendirme Sisteminin kullanılması
- ❖ İlçe Merkezi ve okullarımızdaki teknolojik iletişim alt yapısı ile veri tabanı ve bilgi güvenliğinin artırılması

e- İlçe MEM SP Mimarisi

Altıntaş İlçe Milli Eğitim Müdürlüğü Stratejik Planında aşağıdaki SP Mimarisi yer almaktadır.

EGİTİM VE ÖĞRETİME ERİŞİMİN ARTTIRILMASI

1.1 Plan dönemi sonuna kadar örgün ve yaygın eğitim ve öğretimin her kademesinde tüm bireylerin katılımını artırmak.

- ❖ Zorunlu eğitime başlamadan önce en az bir yıl okul öncesi eğitim almış öğrenci sayısı
- ❖ Okul öncesi eğitimde okullaşma
- ❖ İlkokulda Net Okullaşma Oranı
- ❖ Ortaokulda Net Okullaşma Oranı
- ❖ Ortaöğretimde Net Okullaşma Oranı
- ❖ Meslek lisesi okullaşma oranları
- ❖ Yükseköğretimde net okullaşma oranı
- ❖ Hayat boyu öğrenmeye katılan kişi sayısı

1.2 Plan dönemi sonuna kadar örgün ve yaygın eğitimin her kademesinde devamsızlık ve okul terklerini azaltmak.

- ❖ Ortaokul İlkokul devamsızlık oranı
- ❖ Ortaöğretimde devamsızlık oranı
- ❖ Genel orta öğretimde okul terki oranı
- ❖ Mesleki ve teknik eğitimde okul terki oranı

EGİTİM VE ÖĞRETİMDE KALİTENİN ARTTIRILMASI

2.1 Her kademedeki bireye ulusal ve uluslararası ölçütlerde bilgi, beceri, tutum ve davranışın kazandırılması ile girişimci, yenilikçi, üretken, dil becerileri yüksek, iletişime ve öğrenmeye açık, özgüven ve sorumluluk sahibi sağlıklı ve mutlu bireylerin yetişmesine imkân sağlamak.

- ❖ Düzenlenen sanatsal, bilimsel, kültürel ve sportif faaliyetlere katılan öğrenci sayısı
- ❖ Düzenlenen sanatsal, bilimsel, kültürel ve sportif faaliyetlerde derece alan öğrenci sayısı

2.2 Sektörle işbirliği yapılarak hayat boyu öğrenme yaklaşımı çerçevesinde işgücü piyasasının talep ettiği beceriler ile uyumlu bireyler yetiştirerek istihdam edilebilirliklerini arttırmak

- ❖ Sosyal ortaklar ile yapılan işbirliği/protokol sayısı
- ❖ Temel ve mesleki beceriler kapsamında açılan programlara katılan birey sayısı
- ❖ Sektör ihtiyaçlarına uygun güncellenen ya da hazırlanan program sayısı

2.3 Eğitimde yenilikçi yaklaşımlar kullanılarak öğrencilerin ve öğretmenlerin yabancı dil yeterliliğini artırmak ve uluslararası hareketli öğrenci ve öğretmen sayısını artırmak

- ❖ LYS sınavlarında yabancı dil sorularına ait net sayısı

- ❖ Uluslararası hareketlilik programlarına/projelerine katılan öğretmen sayısı
- ❖ Uluslararası hareketlilik programlarına/projelerine katılan öğrenci sayısı
- ❖ DyNED yabancı dil programının uygulandığı öğrenci oranları

Kurumsal Kapasitenin Geliştirilmesi

3.1 İlçemiz ve bölgesel ihtiyaçlara, arz tahminlerine ve iş analizlerine dayalı olarak yapılacak planlamalar dâhilinde, görev tanımlarına uygun biçimde istihdam edilen personelin, yeterliklerinin ve performansının geliştirildiği, kariyer yönetimi sisteminin uygulandığı işlevsel bir insan kaynakları yönetimi yapısını plan dönemi sonuna kadar oluşturmak

- ❖ Yüksek lisans yapan personel sayısı
- ❖ Yüksek lisans yapan personel sayısının tüm personel sayısına oranı
- ❖ Hizmet içi eğitim gerçekleştirilen alan sayısı
- ❖ Hizmet içi eğitime katılan personel sayısı
- ❖ Hizmet içi eğitime katılan personel sayısının tüm personel sayısına oranı

3.2 Plan dönemi sonuna kadar, ihtiyaçlar ve bütçe imkânları doğrultusunda, çağın gereklerine uygun biçimde donatılmış eğitim ortamlarını tesis etmek ve etkin, verimli bir mali yönetim yapısı oluşturmak

- ❖ Fiziki imkânların iyileştirilmesi ve eksikliklerinin giderilmesine yönelik yapılan harcama tutarı
- ❖ Yapılan derslik sayısı
- ❖ Yapılan pansiyon sayısı
- ❖ Yapılan spor salonu sayısı
- ❖ Yapılan eğitim tesisi sayısı
- ❖ Kurumların gönderilen ödenek dilimlerini kullanma oranları
- ❖ Deprem güçlendirmesi yapılan okul sayısı
- ❖ Dağıtımı yapılan akıllı tahta sayısı
- ❖ Dağıtımı yapılan tablet sayısı

3.3 AB normları, uluslararası standartlar ve ulusal vizyona uygun olarak; kurumsal rehberlikle desteklenen, çoğulcu, katılımcı, şeffaf ve hesap verebilir, performans yönetim sisteminin uygulandığı bir yönetim ve organizasyon yapısını plan dönemi sonuna kadar oluşturmak

- ❖ Rehberlik ve denetimi yapılan kurum sayısı
- ❖ Uygulanan ulusal ve uluslararası proje sayısı

3.4 Bilgi işlem teknolojilerindeki gelişmelere ve bu alandaki ulusal hedeflere ulaşabilecek biçimde; e-Devlet kapasitesini, ağ ortamlarının etkinliğini artırmak ve verilerin elektronik ortamda toplanması, analizi, iletimi ve paylaşılmasını sağlamak suretiyle enformasyon teknolojilerinin kullanımını plan dönemi sonuna kadar artırmak

- ❖ Doküman yönetim sistemine entegre olan kurum sayısı
- ❖ Mevcut aktif çalışan bir sistem odası ve yedeklemek amaçlı kullanılan sistem odası sayısı

III. BÖLÜM GELECEĞE YÖNELİM

A.Misyon, Vizyon ve Temel Deęerler

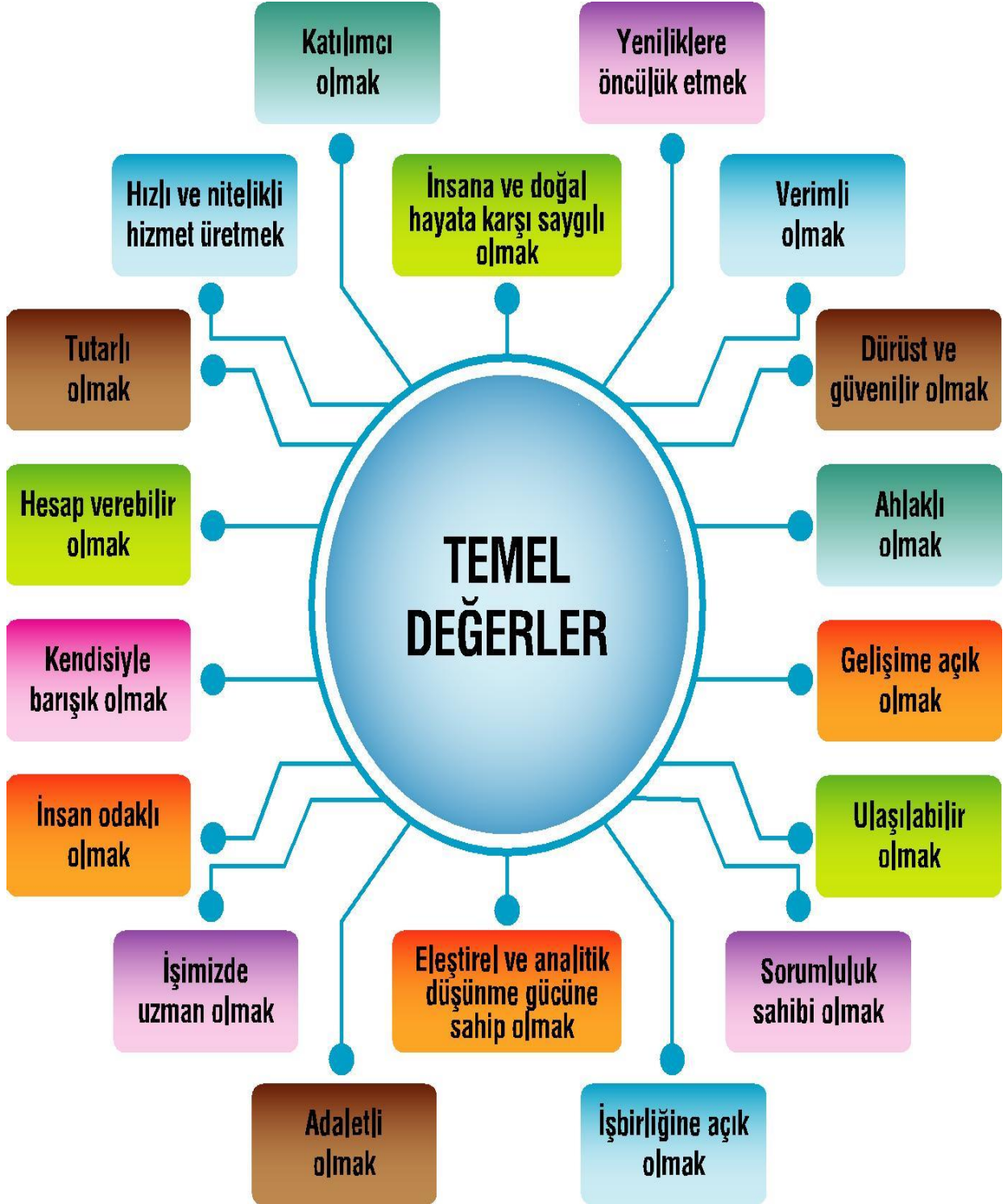
Misyonumuz

Türk Milli Eğitim Sisteminin genel amaç ve ilkeleri doğrultusunda okul ve kurumlarımızın her türlü ihtiyaçlarını karşılayıp, çalışanların mutlu ve verimli çalışabilmeleri için gerekenleri yerine getirip, okul-aile-öğrenci arasındaki ilişkileri güçlendirip eğitim seviyesini yükseltmek.



Vizyonumuz

Geçmişinden ders alarak geleceğe güvenle bakan, bölgesinde topluma ışık tutan ve yön veren, dini ve milli değerlere sahip nesiller yetiştiren lider bir kurum olmaktadır.



Şekil 3: Temel Değerler

B.Stratejik Plan Genel Tablosu

Stratejik Amaç 1 –: <i>Özel yaklaşım gerektiren gruplar başta olmak üzere tüm bireylere kendilerine yönelik sunulan eğitim ve öğretim hizmetine adil şartlar altında katılmaları ve tamamlamaları için ortam ve imkân sağlamak</i>	Stratejik Hedef 1.1 Plan dönemi sonuna kadar örgün ve yaygın eğitim kurumlarının her kademesinde bireylerin katılım düzeyini artırmak
	Stratejik Hedef 1.2 Plan dönemi sonuna kadar örgün ve yaygın eğitim kurumlarının her kademesinde devamsızlık ve okul terklerini azaltmak.
Stratejik Amaç 2 : <i>Her gelişim düzeyindeki bireylere ulusal ve uluslararası düzeyde bilgi, beceri, tutum ve davranışın kazandırılması ile girişimci, yenilikçi, üretken, dil becerileri yüksek, iletişime ve öğrenmeye açık, özgüven ve sorumluluk sahibi sağlıklı ve mutlu bireylerin yetişmesine olanak sağlamak.</i>	Stratejik Hedef2.1. Öğrencilerin akademik başarı düzeylerini, maddi ve manevi gelişimlerine yönelik faaliyetlere katılım oranını artırmak.
	Stratejik Hedef 2.2. Sektörle işbirliği yaparak hayat boyu öğrenme yaklaşımı çerçevesinde işgücü piyasasının talep ettiği beceriler ile uyumlu (kalifiye) bireyler yetiştirerek istihdam edilebilirliklerini arttırmak
	Stratejik Hedef 2.3. Eğitimde yenilikçi yaklaşımlar kullanılarak öğrencilerin ve öğretmenlerin yabancı dil yeterliliğini artırmak ve uluslararası değişime dayalı hareketli öğrenci ve öğretmen sayısını artırmak
Stratejik Amaç 3 : <i>Mevcut beşeri, fiziki ve mali alt yapı ile yönetim ve organizasyon yapısını iyileştirmek ve iletişim teknolojilerinin kullanımını artırarak kurumsal kapasiteyi geliştirmek</i>	Stratejik Hedef 3.1 Beşeri Alt Yapının Geliştirilmesi İlçemiz ve bölgesel ihtiyaçlara, arz tahminlerine ve iş analizlerine dayalı olarak yapılacak planlamalar dâhilinde, görev tanımlarına uygun biçimde istihdam edilen personelin, yeterliklerinin ve performansının geliştirildiği, kariyer yönetimi sisteminin uygulandığı işlevsel bir insan kaynakları yönetimi yapısını plan dönemi sonuna kadar oluşturmak
	Stratejik Hedef 3.2 Fiziki ve Mali Alt Yapının Geliştirilmesi Plan dönemi sonuna kadar, ihtiyaçlar ve bütçe imkânları doğrultusunda, çağın gereklerine uygun biçimde donatılmış eğitim ortamlarını tesis etmek ve etkin, verimli bir mali yönetim yapısını oluşturmak
	Stratejik Hedef 3.3 Yönetim ve Organizasyon Yapısının Geliştirilmesi AB normları, uluslararası standartlar ve ulusal vizyona uygun olarak; kurumsal rehberlikle desteklenen, çoğulcu, katılımcı, şeffaf ve hesap verebilir, performans yönetim sisteminin uygulandığı bir yönetim ve organizasyon yapısını plan dönemi sonuna kadar oluşturmak
	Stratejik Hedef 3.4 Enformasyon Teknolojilerinin Kullanımının Artırılması Bilgi işlem teknolojilerindeki gelişmelere ve bu alandaki ulusal hedeflere ulaşabilecek biçimde; e-Devlet kapasitesini, ağ ortamlarının etkinliğini artırmak ve verilerin elektronik ortamda toplanması, analizi, iletimi ve paylaşılmasını sağlamak suretiyle enformasyon teknolojilerinin kullanımını plan dönemi sonuna kadar artırmak

C.Stratejik Amaç , Hedef ve Tedbirler

TEMA - 1 EĞİTİM VE ÖĞRETİMDE ERİŞİMİN ARTIRILMASI

Stratejik Amaç 1

Özel yaklaşım gerektiren gruplar başta olmak üzere tüm bireylere kendilerine yönelik sunulan eğitim ve öğretim hizmetine adil şartlar altında katılmaları ve tamamlamaları için ortam ve imkân sağlamak

Stratejik Hedef 1.1

Plan dönemi sonuna kadar örgün ve yaygın eğitim kurumlarının her kademesinde bireylerin katılım düzeyini artırmak

Performans Göstergeleri		Önceki Yıllar			Hedefler
		2012	2013	2014	2019
Okul öncesi eğitimde okullaşma (%)	Net (4-5 yaş)	64,93	60,92	63,45	75
	Net (5 yaş)	96,90	97,72	94,41	100
İlkokulda Net Okullaşma Oranı (%)		99,02	99,19	100	100
Ortaokulda Net Okullaşma Oranı (%)		96,90	97,72	94,41	100
Ortaöğretimde Net Okullaşma Oranı (%)		65,2	67,7	75,98	100
Meslek lisesi okullaşma oranları		47,61	50,50	51,5	66
Hayat boyu öğrenmeye katılan kişi sayısı		1682	1316	1260	2000

Hedefin ne olduğu ve neden gereksinim duyulduğu?

Bireylerin örgün ve yaygın eğitime katılması sosyal, kültürel ve ekonomik kalkınmamızda önemli bir etken olarak görülmektedir. Bu nedenle eğitim ve öğretime katılımın artırılmasını ilçemizin, ilimizin ve ülkemizin geleceği açısından önemli görüyoruz.

Hedefin mevcut durumu?

2013-2014 yılı verilerimize baktığımızda Altıntaş'da ilköğretim (ilkokul ve ortaokul) okullaşma oranımız % **99,02** ile Kütahya ortalaması olan %**99,69** ve Türkiye ortalaması olan % **99,57** değerlerinden düşüktür. Bununla beraber her birey eğitim sistemine dahil olmadan hedefe ulaşılmış olmayacaktır. Yine **2013-2014** verilerimize baktığımızda ortaöğretim okullaşma oranımız % 90,96 ile Kütahya ortalaması olan %**90,96** ile aynı, Türkiye ortalaması olan %**76,65** değerinden daha yüksektir.

İlköğretim okullaşma oranımızı ortaöğretim okullaşma oranımızla kıyasladığımızda ortaöğretim okullaşma oranımızın daha düşük olduğunu görmekteyiz. Bu nedenle okullaşma açısından ortaöğretim okullaşmasına büyük önem vermekteyiz.

Ulaşılmak İstenen Hedef

Okul çağı içinde bulunan tüm bireylerin okullaşmasının sağlanması yoluyla eğitime % 100 katılımın gerçekleştirilmesi

SIRA	Tedbirler	Sorumlu Birim
1	Okullaşma oranlarında düşük olan köylerimize ve ailelerimize yönelik bilgilendirme çalışmaları yapılacaktır.	Özel Öğretim Şubesi
2	Okullaşma oranlarının artırılması konusunda yönetici ve öğretmenlere yönelik bilgilendirici toplantılar yapmak.	Destek Hizmetleri şubesi
3	Ekonomik açıdan dezavantajı bulunan öğrencilere yönelik şartlı nakit desteği sağlanması	Ortaöğretim Şubesi Mesleki ve Teknik Eğitim Şubesi Din Öğretimi Şubesi Temel Eğitim Şubesi
4	Okula devam ve erişim konusunda ilçe durum raporları hazırlanması	Strateji Geliştirme Şubesi
5	Toplumun mesleki ve teknik eğitime yönelik algısının olumlu yönde değiştirilmesi için kampanyalar (radyo programları, yerel basın, yarışmalar vb.) düzenlenmesi	Hayat Boyu Öğrenme Şubesi
6	Taşımali eğitim uygulamasında yerel yönetimlerin de rol almasını sağlayacak bir yapı kurulması için girişimde bulunulması	Ortaöğretim Şubesi Mesleki ve Teknik Eğitim Şubesi
7	Okullarda velilerle ortak faaliyetlerde bulunulması.	Din Öğretimi Şubesi
8	Öğrenci devamsızlıklarını izleme araçları geliştirmek.	Temel Eğitim Şubesi
9	Yetişkinlerin eğitime erişim imkânlarından faydalanması için farkındalık oluşturma çalışmaları yapılacaktır.	
10	Sosyal medyanın etkin bir biçimde kullanılması sağlanacaktır.	Bilgi İşlem ve Eğitim Teknolojileri Şubesi
11	Okulların faaliyetleri ve çalışmaları toplumla paylaşarak İmam hatip okullarına yönelik farkındalık arttırılacaktır.	Din Öğretimi Şube Müdürlüğü
12	Anadolu İmam Hatip Lisesinin ortaöğretim içerisinde okullaşma oranlarının artırılması için çalışmalar yapmak	
13	Burs ve pansiyon imkânlarının öğrenciler tarafından bilinirliği sağlanacaktır. (resmi ve özel)	Ortaöğretim Şubesi Mesleki ve Teknik Eğitim Şubesi Din Öğretimi Şubesi Temel Eğitim Şubesi
14	Örgün öğretim imkânından yararlanamamış veya yarıda bırakmak zorunda kalmış bireylere uzaktan öğretim ve yüz yüze eğitim imkânlarıyla öğrenimlerini ve eğitimlerini tamamlamalarını sağlamak ve nitelikli hizmet sunmak yoluyla aktif öğrenci sayısını ve erişimi arttırmak	Hayat Boyu Öğrenme Şube Müdürlüğü
15	Açık Öğretim Okullarının tanıtımına yönelik kampanyalar düzenlemek ve dijital öğretim materyalleri hazırlamak yoluyla Açık Öğretim Ortaokulu, Açık Öğretim Lisesi ve Mesleki Açık Öğretim Lisesi kayıtlı aktif öğrenci sayısı ile Mesleki ve Teknik Açık Öğretim Okulu kursiyer sayısını arttırmak	

Stratejik Hedef 1.2.

Plan dönemi sonuna kadar örgün ve yaygın eğitimin her kademesinde devamsızlık ve okul terklerini azaltmak.

Performans Göstergeleri

Performans Göstergesi	Önceki Yıllar			Hedefler
	2011 -	2012 -	2013 -	2018-2019
	2012	2013	2014	
*İlkokul devamsızlık oranı (10 gün ve üzeri)	9,2	8,7	6,8	4,0
*Ortaokul İlkokul devamsızlık oranı (10 gün ve üzeri)	25,3	22,4	18,7	10
Ortaöğretimde devamsızlık oranı (10 gün ve üzeri)	45,7	39,6	42,4	10
Genel orta öğretimde okul terki oranı	6,8	7,5	7,2	3,0

*4+4+4 sisteminden önceki yıllarda ilkök ve ortaokul ayrımı olmadığı için bu yıllar birlikte alınmıştır.

Hedefin ne olduğu ve neden gereksinim duyulduğu?

Okula kaydolup başlamış, bir süre devam ettikten sonra okula devam etmemiş olan bireylerin gerçek anlamda okullaşmış olduğu söylenemez. Bu nedenle okula devam oranlarının artırılması ve okul terki oranlarının azaltılması büyük bir önem arz etmektedir.

Hedefin mevcut durumu?

İlköğretimde okul devamsızlık oranlarımız bir yıl içinde 10 günden fazla devamsızlık yapan öğrenci sayısı yaklaşık olarak %8,7 iken ortaöğretimde bu oran yaklaşık olarak %45'dir. Yani ortaöğretim kurumlarımızda her 100 öğrenciden 45'i 10 gün ve üzeri devamsızlık yapmaktadır. Bu oran yüksek bir oran olarak görülmektedir. Ayrıca okul terki oranlarımıza baktığımızda ilköğretimde okul terki oranlarımız oluşmazken ortaöğretimde yaklaşık olarak % 7,5'tir.

Ulaşılmak İstenen Hedef

Okula devam etme oranının artırılması ve okul terki oranlarının düşürülmesi ile eğitim çağındaki her bireyin eğitim ve öğretime aktif katılımının sağlanması hedeflenmektedir.

SIRA	Tedbirler	Sorumlu Birim
1	Ortaöğretimde devamsızlık, sınıf tekrarı ve okul terkini azaltmak amacıyla "Ortaöğretime Uyum Projesi" yaygınlaştırılarak uygulanacaktır.	Ortaöğretim Şubesi Mesleki ve Teknik Eğitim Şubesi Din Öğretimi Şubesi Temel Eğitim Şubesi
2	Mesleki ve teknik ortaöğretimde devamsızlık, sınıf tekrarı ve okul terki konusunda okulların mevcut durum analizleri gerçekleştirilecektir.	Mesleki ve Teknik Eğitim Şubesi
3	MTE ortaöğretim okullarında devamsızlık, sınıf tekrarı ve okul terki sebepleri ile ilgili araştırma yapılacaktır. Araştırma sonuçları değerlendirilerek gerekli tedbirler alınacaktır.	
4	Din Öğretimi Genel Müdürlüğüne bağlı okullarda okul terkleri, devamsızlık ve sınıf tekrarlarının sebepleri hakkında araştırma yapılacaktır.	Din Öğretimi Şubesi
5	Anadolu İmam Hatip Liselerinde okula yeni kayıt yapan öğrencilere bir program dâhilinde okula uyum çalışması yapılacaktır.	
6	Okula devam sorunu olan öğrencilere ve ailelere kişisel ve sosyal rehberlik çalışmaları yapılacaktır.	Özel Eğitim ve Rehberlik Şubesi

TEMA2 – EĞİTİM VE ÖĞRETİMDE KALİTENİN ARTIRILMASI

Stratejik Amaç 2

Her kademedeki bireylere ulusal ve uluslararası ölçütlerde bilgi, beceri, tutum ve davranışın kazandırılması ile girişimci, yenilikçi, üretken, dil becerileri yüksek, iletişime ve öğrenmeye açık, özgüven ve sorumluluk sahibi sağlıklı ve mutlu bireylerin yetişmesine imkân sağlamak.

Stratejik Hedef 2.1.

Öğrencilerin akademik başarı düzeylerine ve ruhsal ve fiziksel gelişimlerine yönelik faaliyetlere katılım oranını artırmak.

Performans Göstergesi		Önceki Yıllar			Hedefler
		2012	2013	2014	2019
İlçe, il ve ülke çapında düzenlenen sanatsal, bilimsel, kültürel ve sportif faaliyetlere katılan öğrenci sayısı	Temel eğitim	38	45	74	300
	Ortaöğretim	15	12	24	50
İlçe, il ve ülke çapında düzenlenen sanatsal, bilimsel, kültürel ve sportif faaliyetlerde derece alan öğrenci sayısı	Temel eğitim	1	3	2	40
	Ortaöğretim	2	1	4	30

Hedefin ne olduđu ve neden gereksinim duyulduđu?

Eđitim her kademesindeki bireylerin sađlıklı, bařarılı, huzurlu ve mutlu olması toplum sađlığı ve toplumun ilerlemesi ađısından önemlidir. Bu nedenle öğrencilerimizin bařarıyı tadarak mutlu bireyler olması ve ilçemizin ilerlemesine katkıda bulunmaları önem arz etmektedir.

Hedefin mevcut durumu?

Sađlıklı, kaliteli ve etkili bir eğitim için bütün bireylerin bedensel, ruhsal ve zihinsel gelişimlerine yönelik faaliyetlere katılımı desteklenmelidir. Öğrencilerimizin bedensel, ruhsal ve zihinsel gelişimlerine katkı sağlamak amacıyla yerel ve ulusal sportif, sanatsal ve kültürel faaliyetler gerçekleştirilmektedir. Temel eğitimde ulusal ve uluslararası alanda düzenlenen sanatsal, bilimsel, kültürel ve sportif faaliyetlere katılan öğrenci sayısı yılda yaklaşık ortalama olarak 25, ortaöğretimde ulusal ve uluslararası alanda düzenlenen sanatsal, bilimsel, kültürel ve sportif faaliyetlere katılan öğrenci sayısı yılda yaklaşık 23'tür.

Ulaşılmak İstemem Hedef

Kendine güvenen sađlıklı, sosyal, aktif bireylerin yetişmesini, daha mutlu daha bařarılı bir toplum olmayı hedefliyoruz.

SIRA	Tedbirler	Sorumlu Birim
1.	Öğrenci akademik başarısını destekleyici kurslar açılacaktır.	Temel Eğitim Şubesi
2.	Öğrenci ve velilerin bilinçlendirilmesine yönelik rehberlik çalışmaları artırılarak, öğrencilerin erken dönemde ilgi ve kabiliyetleri doğrultusunda yönlendirmesi etkin olarak sağlanacaktır.	Özel Eğitim ve Rehberlik Şubesi
3.	HBÖ koordinasyon ve bilgi birimleri başta olmak üzere tüm yaygın eğitim kurumlarında hayat boyu rehberlik hizmeti alt yapısını oluşturmak.	Hayat Boyu Öğrenme Şubesi
4.	Her düzey eğitim kademesinde gerçekleştirilen sosyal, sanatsal ve sportif faaliyetlerin sayısı artırılacak.	Ortaöğretim Şubesi Mesleki ve Teknik Eğitim Şubesi Din Öğretimi Şubesi Temel Eğitim Şubesi
5.	Kişisel gelişim ve mesleki ve teknik eğitim kurs programlarının ve belgelerin kazandırılmasına yönelik çalışmalar yapılacaktır	Mesleki ve Teknik Eğitim Şubesi
6.	Mesleki ve teknik okullara gelen öğrencilerin mevcut durumları tespit edilerek temel kazanımlarla ilgili eksikliklerinin destekleyici eğitim yoluyla giderilmesi için çalışmalar düzenlenecektir.	
7.	Plan dönemi sonuna kadar okul sađlığı ile ilgili tüm taraflarda farkındalık oluşturma çalışmaları yapılacaktır.	Ortaöğretim Şubesi Mesleki ve Teknik Eğitim Şubesi Din Öğretimi Şubesi Temel Eğitim Şubesi
8.	Her öğrencinin en az bir sanat veya spor dalında faaliyet yapması sağlanacaktır.	
9.	Elektronik içeriklerin incelenmesi ve değerlendirilmesi için sürdürülebilir, hızlı, etkili ve objektif bir sistem tasarlamak	Bilgi İşlem ve Eğitim Teknolojileri Şube Müdürlüğü
10.	Etkili bilgi teknolojileri kullanımı için çalışmaları yapmak	
11.	Öğretmenlerin mesleki gelişimlerinin sağlanmasına yönelik ilgili paydaşlarla işbirliğine gidilecektir.(Üniversite, STK, vb).	İnsan Kaynakları Şube Müdürlüğü
12.	Eđitimin tüm kademelerinde görevli öğretmen ve yöneticilerin özel yetenekli bireylerin eğitimi ve öğretimi konularında bilgilerinin arttırılması ve becerilerinin geliştirilmesi	

Stratejik Hedef 2.2.

Sektörle işbirliği yapılarak hayat boyu öğrenme yaklaşımı çerçevesinde işgücü piyasasının talep ettiği beceriler ile uyumlu bireyler yetiştirerek istihdam edilebilirliklerini arttırmak

Performans Göstergesi	Önceki Yıllar			Hedefler
	2012	2013	2014	2019
Sosyal ortaklar ile yapılan işbirliği/protokol sayısı	1	3	2	10
Temel ve mesleki beceriler kapsamında açılan programlara katılan birey sayısı	43	37	28	80
Sektör ihtiyaçlarına uygun güncellenen ya da hazırlanan program sayısı	2	1	3	12

Hedefin ne olduğu ve neden gereksinim duyulduğu?

Baş döndürücü bir hızla değişen ve gelişen bilgi, teknoloji ve üretim yöntemleri ile iş hayatındaki gelişmelere paralel olarak dinamik bir yapı sergileyen iş gücü piyasasının taleplerine uygun bilgi, beceri, tutum ve davranışa sahip bireylerin yetişmesine imkân sağlamak.

Bu kapsamda işgücü piyasasının talep ettiği beceriler ile uyumlu ve hayat boyu öğrenme felsefesine sahip bireyler yetiştirerek istihdam edilebilirliği artırmak hedeflenmiştir.

Hedefin mevcut durumu?

İlçemiz gelişen ve gelişmekte olan bir ilçe olup var olan alanlara ek yeni alanlarda istihdam olanakları oluşmaktadır. Buna bağlı olarak oluşan talebe yönelik kurum olarak yerinde tespitler yapıp ihtiyaca yönelik kurs ve programlar belirlenerek açılmaktadır.

Ulaşılmak İstenen Hedef

Eğitim ve istihdam ilişkisi güçlendirilerek iş piyasasının ihtiyaç duyduğu nitelikte işgücünün üretilmesi

SIRA	Tedbirler	Sorumlu Birim
1.	Meslek dersi öğretmenlerinin işgücü piyasası ihtiyaçlarını takip etmeleri ve bilgilendirilmelerini sağlamak amacıyla sektör ile işbirliği yapılarak hizmetiçi eğitimler verilmesi sağlanacaktır.	İnsan Kaynakları Şubesi
2.	Mesleki Teknik Eğitim tanıtım faaliyetlerin artırmak için yerel, ulusal ve uluslararası mesleki eğitim fuarlarına ve sergilerine	Mesleki ve Teknik Eğitim

	katılımı sağlamak	Şubesi
3.	Ulusal meslek standartlarına, ulusal yeterliliklere ve işgücü piyasası ihtiyaçları ve kazanımlara dayalı olarak geliştirilen/ güncellenen öğretim programlarına yönelik eğitim vermek	
4.	Mesleki Teknik Eğitim okulları ile KOBİ'ler ve büyük ölçekli firmaların iş birliğinin kapsamını genişletmek amacıyla gerek akademik gerekse endüstriyel Ar-Ge açısından Mesleki Teknik Eğitim okullarının araştırma, laboratuvar ve üretim alt yapısının ilgili taraflarca etkin bir şekilde kullanılması sağlanacaktır	
5.	Bireyin kişisel ve mesleki gelişim veya istihdam amacıyla gereksinim duyduğu rehberlik sisteminin içinde hayat boyu rehberlik yaklaşımının geliştirilmesi sağlanacaktır.	Mesleki ve Teknik Eğitim Şubesi Hayat Boyu Öğrenme Şubesi
6.	İlgili kurum ve kuruluşlarla işbirliği yapılarak öğrencileri mesleklere yönelik bilgilendirme çalışmaları yapılacaktır.	
7.	Mesleki ve teknik eğitimde okul-sektör iş birliğinde çalışmalar yapılmasına devam edilecektir.	Mesleki ve Teknik Eğitim Şubesi
8.	İş yeri eğitimlerinin etkinliği ve verimliliği artırılabilecektir.	

Stratejik Hedef 2.3.

Eğitimde yenilikçi yaklaşımlar kullanılarak öğrencilerin ve öğretmenlerin yabancı dil yeterliliğini artırmak ve uluslararası hareketli öğrenci ve öğretmen sayısını artırmak

Performans Göstergesi	Önceki Yıllar			Hedefler
	2012	2013	2014	2019
LYS sınavlarında yabancı dil sorularına ait net sayısı	12	18	13	30
Uluslararası hareketlilik programlarına/projelerine katılan öğretmen sayısı	20	3	2	20
Uluslararası hareketlilik programlarına/projelerine katılan öğrenci sayısı	43	0	0	30
DyNED yabancı dil programının uygulandığı öğrenci oranları	45	38	64	100

Hedefin ne olduğu ve neden gereksinim duyulduğu?

Farklı alanlarda ilerlemiş olan farklı toplumlar bulunmaktadır. Bu toplumların bilgi ve tecrübelerinden faydalanmak için uluslararası hareketlilik ve işbirliği içine girmek gerekmektedir. Fakat burada farklı toplumların farklı dilleri olduğu için iletişim sıkıntısı ortaya çıkmaktadır.

Küreselleşen dünyada toplumların etkileşim halinde olmaları bir takım ihtiyaçlar ortaya çıkarmıştır. Bu ihtiyaçların başında ortak dil kullanma gelmektedir. Bu nedenle yabancı dil öğrenmenin ihtiyaç olduğunu düşünmekteyiz.

Hedefin mevcut durumu?Mezun olan öğrencilerimizin yabancı dil yeterliliklerine baktığımızda aslında yabancı dil eğitimi konusunda yeterli olmadığımız sonucuna

varabiliriz. LYS de ortaya çıkan yabancı dil sorularına ait yaklaşık 19 netlik ortalama bu konuda aşmamız gereken bir takım engellerin olduğunu göstermektedir.

Ulaşılmak İstenen Hedef

Herhangi bir ortaöğretim kurumundan mezun olmuş her bireyin en az bir yabancı dili iyi seviyede konuşuyor, yazıyor ve anlayabiliyor olması.

SIRA	Tedbirler	Sorumlu Birim
1.	Yabancı dil öğretiminde, yenilikçi yaklaşımların (ITEC) tanıtılıp yaygınlaştırılması amacıyla bilgilendirme toplantıları ve seminerler düzenlenecektir.	Strateji Geliştirme Şubesi
2.	Yabancı dil eğitimi alan bireylerin, teorik bilgilerini uygulamada kullanıp geliştirebilmeleri amacıyla, sektör ve ilgili kurumlarla işbirliği yapılacaktır.	Ortaöğretim Şubesi Mesleki ve Teknik Eğitim Şubesi Din Öğretimi Şubesi Temel Eğitim Şubesi
3.	Uluslararası öğrenci hareketliliği artırılıp öğrencilerin yabancı dil eğitimine katkı sağlanarak kariyer gelişimi desteklenecektir.	Strateji Geliştirme Şubesi
4.	Yabancı dil öğretiminin geliştirilmesine yönelik araştırmalar yapılacak ve gerekli düzenlemeler yapılacaktır.	
5.	Uluslararası proje uygulaması teşvik edilerek, hareketlilik ve etkileşim artırılabilecektir.	
6.	Yabancı dil eğitimi destekleyen tüm projelerin ve hareketliliklerin tanıtımını yaparak öğretmen ve öğrencinin motivasyonu sağlanacaktır.	

TEMA 3-KURUMSAL KAPASİTENİN GELİŞTİRİLMESİ

Stratejik Amaç 3

Mevcut beşeri, fiziki ve mali alt yapı ile yönetim ve organizasyon yapısını iyileştirmek ve enformasyon teknolojilerinin kullanımını artırarak kurumsal kapasiteyi geliştirmek

Stratejik Hedef 3.1

Beşeri Alt Yapının Geliştirilmesi

İlçemiz ve bölgesel ihtiyaçlara, arz tahminlerine ve iş analizlerine dayalı olarak yapılacak planlamalar dâhilinde, görev tanımlarına uygun biçimde istihdam edilen personelin, yeterliklerinin ve performansının geliştirildiği, kariyer yönetimi sisteminin uygulandığı işlevsel bir insan kaynakları yönetimi yapısını plan dönemi sonuna kadar oluşturmak

Performans Göstergeleri 3.1

Gösterge	Önceki Yıllar			Hedefler
	2012	2013	2014	2019
Yüksek lisans yapan personel sayısı	6	2	4	25
Yüksek lisans yapan personel sayısının tüm personel sayısına oranı	3,07	1,02	2,05	15
Hizmet içi eğitime katılan personel sayısı	25	32	23	40
Hizmet içi eğitime katılan personel sayısının tüm personel sayısına oranı	11,36	14,54	13,5	25

Hedefin ne olduğu ve neden gereksinim duyulduğu?

Yapılan ve yapılması planlanan tüm işler insan için insan eliyle yapılmaktadır. Bundan dolayı insan kaynağı var olan en önemli kaynaktır. Bu kaynağımızı ne kadar geliştirirsek ne kadar donanımlı hale getirirsek insanın ortaya koyacağı ürün ve hizmetler de o kadar nitelikli hale gelecektir.

Hedefin mevcut durumu?

İlçemizde 164 mevcut ve 37 ihtiyaç olmak üzere toplam 198 öğretmen norm kadrosu bulunmaktadır. 2014 yılında hizmetiçi eğitime alınan personel sayımız yaklaşık olarak 23'dür. Bu rakam oransal olarak % 13,5'e tekabül etmektedir. Yine 2014 verilerine göre yüksek lisans yapan öğretmen sayımız 4'tür. Doktora yapan personelimiz bulunmamaktadır.

Ulaşılmak İstenen Hedef

Personelimizin kendini yetiştirerek ve geliştirerek sunduğu hizmetlerin daha verimli hale gelmesi.

Tedbirler	Sorumlu Birim
Hizmet içi eğitim faaliyetleri, bu faaliyetlere yönelik yapılacak ihtiyaç, etkinlik ve fayda-maliyet analizleri doğrultusunda planlanacaktır.	İnsan Kaynakları Şubesi
Hizmetiçi eğitimin değerlendirilmesi için izleme teknikleri değerlendirilecektir.	
Kurum dışı eğitim olanakları geliştirilerek personelin bu eğitimlere katılımı teşvik edilecektir.	
Yöneticilere uygulanacak hizmetiçi eğitim programları ile hizmet	

kalitesinin artırılması sağlanması	Strateji Geliştirme Şubesi
Okullardaki teknik ve destek personeli ihtiyacının giderilmesi	
Performans Yönetim Sistemini ilçemizde en verimli şekilde uygulamak	
Personelin motivasyonunu ve iş tatminini artırmaya yönelik tedbirler alınması	
Kalkınma ajanslarına sunulmak üzere kurumsal kapasitemizin arttırılmasına yönelik projelerin hazırlanması	
Ulusal ajansa sunulmak üzere kurumsal kapasitemizin arttırılmasına yönelik projelerin sunulması	
Her dönem sonunda ilçemizde bulunan tüm okul türleri ile "eğitim değerlendirme toplantıları" düzenlenmesi	
Okullar arası örnek çalışmalar ve ziyaretler yapılması	

Stratejik Hedef 3.2

Fiziki ve Mali Alt Yapının Geliştirilmesi

Plan dönemi sonuna kadar, ihtiyaçlar ve bütçe imkânları doğrultusunda, çağın gereklerine uygun biçimde donatılmış eğitim ortamlarını tesis etmek ve etkin, verimli bir mali yönetim yapısını oluşturmak

Performans Göstergeleri

Gösterge	Önceki Yıllar			Hedefler
	2012	2013	2014	2019
Yapılan derslik sayısı	16	8	8	35
Yapılan pansiyon sayısı	1	0	1	0
Yapılan spor salonu sayısı	1	0	0	1
Yapılan eğitim tesisi sayısı	1	1	1	1
Kurumların gönderilen ödenek dilimlerini kullanma oranları	%100	%100	%100	%100
Kalite standartlarına göre var olan özel öğrenci yurt sayısı	2	1	2	4
Özel öğrenci yurtlarına barınan öğrenci sayısı			390	500
Dağıtımı yapılan akıllı tahta sayısı		31	29	50
Dağıtımı yapılan tablet sayısı	168	-	200	400

Hedefin ne olduğu ve neden gereksinim duyulduğu?

Okul ve kurumların fiziki ortamlarının iyileştirilerek ihtiyaca cevap verecek düzeye getirilmesi, alternatif finansal kaynaklarla eğitimin desteklenmesi, kaynak kullanımında etkinliğin ve verimliliğin sağlanması amaçlanmıştır.

Hedefin mevcut durumu?

İlçe Milli eğitim müdürlüğümüz bünyesinde toplam 24 resmi okul ve kurum bulunmaktadır

Neyin elde edilmesinin umulduğu?

Fiziki imkânların iyileştirilmesiyle daha sağlıklı ve verimli ortamların oluşturulması umulmaktadır.

Tedbirler	Sorumlu Birim
Okullaşma ve sınıf mevcutları ile ilgili hedefler doğrultusunda oluşacak fiziki mekân ihtiyacının plan dönemi sonuna kadar karşılanması	İnşaat Emlak Şubesi
Okul ve eğitim kurumlarımızın ders ve laboratuvar araç-gereçleri, makine-teçhizat dâhil her türlü donatım malzemesi ihtiyaçlarını, öğretim programlarına ve teknolojik gelişmelere uygun olarak zamanında karşılanması	Destek Şubesi
E-yatırım modülünde düzenleme yapılarak ilçe milli eğitim müdürlüklerinin ve okul/kurumun daha etkin kontrolü sağlanması	İnşaat Emlak Şubesi
Okulların yapım ve donatımına yönelik hayırsever vatandaşları teşvik edecek kampanyaların düzenlenmesi	
Özel öğrenci yurt hizmetlerinin kalitesinin artırılması	Özel Öğretim Kurumları Şubesi
Oluşturulan ihtiyaç programına uygun tip proje oluşturulma çalışmalarına katkı sağlanması	İnşaat Emlak Şubesi
Mülkiyeti gerçek veya tüzel kişiliklere ait imar planında okul alanı olarak ayrılmış arsaların kamulaştırılması için çalışma yapılması	
İlçe genelinde eğitim binalarının deprem tahkiki ile güçlendirmelerinin yapılması	
Mevcut ve yeni açılacak MTE okul ve pansiyonlarının eğitim ortamları; standart fiziki mekân, sosyal mekân, donatım ve iş güvenliği esasları çerçevesinde oluşturulması	

Stratejik Hedef 3.3

Yönetim ve Organizasyon Yapısının Geliştirilmesi

Kurumsal rehberlikle desteklenen, çoğulcu, katılımcı, şeffaf ve hesap verebilir, performans yönetim sisteminin uygulandığı bir yönetim ve organizasyon yapısını plan dönemi sonuna kadar oluşturmak

Performans Göstergeleri

Gösterge	Önceki Yıllar			Hedefler
	2012	2013	2014	2019
Rehberlik ve denetimi yapılan kurum sayısı	40	42	48	63
Uygulanan ulusal ve uluslararası proje sayısı	2	3	4	8

Hedefin ne olduğu ve neden gereksinim duyulduğu?

Yapılan işlerin ne kadar verimli ve faydalı olduğu zaman içinde gözden geçirilmelidir. Aksi takdirde yapılan yanlış işler amaca ulaşılmasını engeller.

Hedefin mevcut durumu?

652 sayılı KHK ile klasik teftiş anlayışından rehberlik ve denetim anlayışına geçilmiştir. 6528 sayılı Kanun ile il eğitim denetmenleri ve Bakanlık müfettişleri maarif müfettişi adı altında toplanmıştır.

İl eğitim denetmenleri başkanlığımız 2014 yılında 48 resmi okul ve kurum denetimi gerçekleştirmiştir.

Ulaşılmak İstenen Hedef

5018 sayılı Kamu Mali Yönetimi ve Kontrol Kanunu'nun getirmiş olduğu çağdaş yönetim anlayışının bileşenlerinden olan "çoğulculuk, katılımcılık, şeffaflık, hesap verebilirlik, sistem odaklı denetim" ilkeleriyle Müdürlüğümüzün yönetim yapısının bütünleştirilerek kurumsal idarenin geliştirilmesi hedeflenmektedir.

Tedbirler	Sorumlu Birim
Müdürlüğümüz personeli ve hizmet sunmakla sorumlu olduğu vatandaşların kamu hizmet standartları hususunda bilgilendirilmesi	Strateji Geliştirme Şubesi
Müdürlüğümüzce sunulan hizmetlerle ilgili kullanılan formların geliştirilmesi	
Müdürlüğümüze bağlı okul ve kurumların hizmet ve kalite standartları belirlenerek, kalite yönetim sisteminin kurulması ve kurumsal performansın izlenmesi	
Sivil toplum kuruluşları ile ilişki ve işbirliğinin geliştirilmesi	Özel Büro Şubesi
Kurumsal ve idari kapasitenin geliştirebilmesi için düzenli bir şekilde ihtiyaç analizinin yapılması	Strateji Geliştirme Şubesi
Trafik ve sürücü eğitimlerinde ilçe genelinde standartları yüksek bir ilçe haline gelmesi	Özel Öğretim Kurumları Şubesi
Özel sektörün eğitim öğretim hizmetlerine yatırımının ve desteğinin yükseltilmesi	

Stratejik Hedef 3.4

Enformasyon Teknolojilerinin Kullanımının Artırılması

Bilgi işlem teknolojilerindeki gelişmelere ve bu alandaki ulusal hedeflere ulaşabilecek biçimde; e-Devlet kapasitesini, ağ ortamlarının etkinliğini artırmak ve verilerin elektronik ortamda toplanması, analizi, iletimi ve paylaşılmasını sağlamak suretiyle enformasyon teknolojilerinin kullanımını plan dönemi sonuna kadar artırmak.

Hedefin ne olduğu ve neden gereksinim duyulduğu?

Her geçen gün artan enformasyon teknolojilerinin imkân ve fırsatlarından Müdürlüğümüzün azami düzeyde istifade etmesini sağlamak.

Hedefin mevcut durumu?

E- Okul sistemi ile veliler ve öğrencilere kendilerine ait bilgilere hızlı bir şekilde ulaşabilmektedirler. Okullarımızda bulunan internet, bilgisayar, akıllı tahta v.b. pek çok teknolojik ürün öğrenci ve öğretmenlerimizin bilgiye ulaşmasını kolaylaştırmaktadır.

Her okulumuzun web sayfası bulunmakta bu sayfa aracılığı ile okul hakkındaki bilgilere kolayca ulaşılabilmektedir.

Ulaşılmak İstenen Hedef

Bürokrasinin azaltılarak daha hızlı daha güvenli ve daha verimli iş süreçlerinin oluşması hedeflenmektedir.

Tedbirler	Sorumlu Birim
Enformasyon teknolojileriyle ilgili hizmet alımlarında bilişim sektöründeki artan rekabet ortamından yararlanılması	Bilgi İşlem ve Eğitim
Tüm kurumlarda teknolojik gelişmeler doğrultusunda internet hızının artırılması	Teknolojileri Şubesi
Personelin teknolojik okuryazarlık düzeyinin artırılması	İnsan Kaynakları Şubesi
e-Okul Yönetim Bilgi Sistemi ve Veli Bilgilendirme Sisteminin kullanılması ile ilgili personelimize ve velilerimize eğitimler verilmesi	Bilgi İşlem ve Eğitim Teknolojileri Şubesi
MEBBİS Uygulama/Modül uygulama ve kullanımları ile ilgili personele seminerler verilmesi	
İlçe teşkilatımızdaki ağ iletişim alt yapısının iyileştirilmesi	
Donanım, ağ altyapısı ve erişim bileşenlerinin dağıtım ve kurulum çalışmalarını yürütülmesi	
Veri tabanı güvenliğinin artırılmasına yönelik çalışmaların yapılması	

IV. BÖLÜM

MALİYETLENDİRME

ALTINTAŞ MİLLİ EĞİTİM MÜDÜRLÜĞÜ 2012-2014 GERÇEKLEŞEN 2015-2019 TAHMİNİ BÜTÇESİNİ GÖSTERİR TABLO

GELEN ÖDENEK KALEMİ	2012	2013	2014	2015	2016	2017	2018	2019	TOPLAM
Cari Giderler		120.000,00	210.000,00	226.000,00	234.000,00	245.000,00	255.000,00	275.000,00	1235.000,00
Hizmet Alımı		962.300,00	1125.500,00	1215.000,00	1312.200,00	1417.176,00	1530.550,00	1652.994,00	7127.920,00
Tecihaz Bakım Onarım		2532,00	4039,00	4362,00	4710,00	5086,00	5492,00	5600,00	33.711,00
Okul Bakım Onarım		91.800,00	99.100,00	107.050,00	115.600,00	124.800,00	134.780,00	145.000,00	818.130,00
Donatım		27.500,00	32.500,00	35.000,00	37.600,00	42.000,00	45.000,00	48.500,00	293.100,00
Okul Yapım Giderleri	248.000	75.000	2.538.000,00	320.000	350.000	400.000	420.000	450.000	4.467.700,00
Büyük Onarım Giderleri	85.000	114.000,00	200.000	85.000	93.200	100.900	108.900	116.700	937.000,00
Kantin Gelirleri	400,44	810.500,00	667,10	750	810	870	950	1000	5784,42
Personel Giderleri		1890,00							1890,00
Özel İdare Gelirleri	117.800,00	85.000,00	103.935,00	136.000,00	145.000,00	160.000,00	172.000,00	185.000,00	798.000,00

ALTINTAŞ İLÇE MİLLİ EĞİTİM MÜDÜRLÜĞÜ 2015-2019 STRATEJİK PLANI TAHMİNİ BÜTÇESİ								
TEMA 1: EĞİTİM VE ÖĞRETİME ERİŞİMİN ARTTIRILMASI		TEMA2: EĞİTİM VE ÖĞRETİMDE KALİTENİN ARTTIRILMASI			TEMA3: KURUMSAL KAPASİTENİN GELİŞTİRİLMESİ			
Stratejik Amaç 1: Özel politika gerektiren gruplar başta olmak üzere tüm bireylere kendilerine yönelik sunulan eğitim ve öğretim hizmetine adil şartlar altında katılmaları ve tamamlamaları için ortam ve imkân sağlamak		Stratejik Amaç 2: Her kademedeki bireye ulusal ve uluslararası ölçütlerde bilgi, beceri, tutum ve davranışın kazandırılması ile girişimci, yenilikçi, üretken, dil becerileri yüksek, iletişime ve öğrenmeye açık, özgüven ve sorumluluk sahibi sağlıklı ve mutlu bireylerin yetişmesine imkân sağlamak.			Stratejik Amaç 3: Kurumsallaşma düzeyini yükseltecek, eğitime erişimi ve eğitimde kaliteyi artıracak etkin ve verimli işleyen bir kurumsal yapıyı tesis etmek için; mevcut beşeri, fiziki ve mali alt yapı ile yönetim ve organizasyon yapısını iyileştirmek ve enformasyon teknolojilerinin kullanımını artırarak kurumsal kapasiteyi geliştirmek			
Stratejik Hedef 1.1 Plan dönemi sonuna kadar örgün ve yaygın eğitim ve öğretimin her kademesinde tüm bireylerin katılımını arttırmak.	Stratejik Hedef 1.2 Plan dönemi sonuna kadar örgün ve yaygın eğitimin her kademesinde devamsızlık ve okul terklerini azaltmak.	Stratejik Hedef 2.1 Öğrencilerin akademik başarı düzeylerini ve ruhsal ve fiziksel gelişimlerine yönelik faaliyetlere katılım oranını arttırmak.	Stratejik Hedef 2.2 Sektörle işbirliği yaparak hayat boyu öğrenme yaklaşımı çerçevesinde işgücü piyasasının talep ettiği bireyler yetiştirerek istihdam edilebilirliklerini arttırmak	Stratejik Hedef 2.3 Eğitimde yenilikçi yaklaşımlar kullanılarak öğrencilerin ve öğretmenlerin yabancı dil yeterliliğini arttırmak ve uluslararası hareketli öğrenci ve öğretmen sayısını arttırmak	Stratejik Hedef 3.1 İlimiz ve bölgesel ihtiyaçlara, arz tahminlerine ve iş analizlerine dayalı olarak yapılacak planlamalar dâhilinde, görev tanımlarına uygun biçimde istihdam edilen personelin, yeterliklerinin ve performansının geliştirildiği, kariyer yönetimi sisteminin uygulandığı işlevsel bir insan kaynakları yönetimi yapısını plan dönemi sonuna kadar oluşturmak	Stratejik Hedef 3.2 Plan dönemi sonuna kadar, ihtiyaçlar ve bütçe imkânları doğrultusunda, çağın gereklerine uygun biçimde donatılmış eğitim ortamlarını tesis etmek ve etkin, verimli bir mali yönetim yapısını oluşturmak	Stratejik Hedef 3.3 AB normları, uluslararası standartlar ve ulusal vizyona uygun olarak; kurumsal rehberlikle desteklenen, çoğulcu, katılımcı, şeffaf ve hesap verebilir, performans yönetim sisteminin uygulandığı bir yönetim ve organizasyon yapısını plan dönemi sonuna kadar oluşturmak	Stratejik Hedef 3.4 Bilgi işlem teknolojilerindeki gelişmelere ve bu alandaki ulusal hedeflere ulaşabilecek biçimde; e-Devlet kapasitesini, ağ ortamlarının etkinliğini arttırmak ve verilerin elektronik ortamda toplanması, analizi, iletimi ve paylaşılmasını sağlamak suretiyle enformasyon teknolojilerinin kullanımını plan dönemi sonuna kadar arttırmak
Stratejik Hedef 1.1 Toplam Maliyeti= 47.500 TL	Stratejik Hedef 1.2 Toplam Maliyeti= 6.500 TL	Stratejik Hedef 2.1 Toplam Maliyeti= 68.000 TL	Stratejik Hedef 2.2 Toplam Maliyeti= 13000 TL	Stratejik Hedef 2.3 Toplam Maliyeti= 10000 TL	Stratejik Hedef 3.1 Toplam Maliyeti= 48.000 TL	Stratejik Hedef 3.2 Toplam Maliyeti= 2.227,000 TL	Stratejik Hedef 3.3 Toplam Maliyeti= 5000 TL	Stratejik Hedef 3.4 Toplam Maliyeti= 13100 TL
Stratejik Amaç 1 Toplam Maliyeti = 54.000 TL		Stratejik Amaç 2 Toplam Maliyeti = 91.000 TL			Stratejik Amaç 3 Toplam Maliyeti= 2.228,100 TL			
TEMA 1 Toplam Maliyeti = 54.000 TL		TEMA2 Toplam Maliyeti = 91.000 TL			TEMA3 Toplam Maliyeti = 2.228,100 TL			
ALTINTAŞ İLÇE MİLLİ EĞİTİM MÜDÜRLÜĞÜ 2015-2019 STRATEJİK PLANI TAHMİNİ TOPLAM MALİYETİ = 2.433,100TL								

V. BÖLÜM

İZLEME VE

DEĞERLENDİRME

ALTINTAŞ MEM 2015-2019 STRATEJİK PLANI İZLEME VE DEĞERLENDİRME MODELİ

5018 sayılı Kamu Mali Yönetimi ve Kontrol Kanununun amaçlarından biri; kalkınma planları ve programlarda yer alan politika ve hedefler doğrultusunda kamu kaynaklarının etkili, ekonomik ve verimli bir şekilde elde edilmesi ve kullanılmasını, hesap verebilirliği ve malî saydamlığı sağlamak üzere, kamu malî yönetiminin yapısını ve işleyişini düzenlemektir.

Bu amaç doğrultusunda kamu idarelerinin; stratejik planlar vasıtasıyla, kalkınma planları, programlar, ilgili mevzuat ve benimsedikleri temel ilkeler çerçevesinde geleceğe ilişkin misyon ve vizyonlarını oluşturması, stratejik amaçlar ve ölçülebilir hedefler saptaması, performanslarını önceden belirlenmiş olan göstergeler doğrultusunda ölçmesi ve bu sürecin izleme ve değerlendirmesini yapmaları gerekmektedir.

Bu kapsamda Millî Eğitim Bakanlığı 2015-2019 dönemine ilişkin kalkınma planları ve programlarda yer alan politika ve hedefler doğrultusunda kaynaklarının etkili, ekonomik ve verimli bir şekilde elde edilmesi ve kullanılmasını, hesap verebilirliği ve saydamlığı sağlamak üzere Altıntaş İlçe Milli Eğitim Müdürlüğü 2015-2019 Stratejik Planı'nı hazırlamıştır. Hazırlanan planın gerçekleşme durumlarının tespiti ve gerekli önlemlerin zamanında ve etkin biçimde alınabilmesi için Altıntaş İlçe Milli Eğitim Müdürlüğü 2015-2019 Stratejik Planı İzleme ve Değerlendirme Modeli geliştirilmiştir.

İzleme, stratejik plan uygulamasının sistematik olarak takip edilmesi ve raporlanmasıdır. Değerlendirme ise, uygulama sonuçlarının amaç ve hedeflere kıyasla ölçülmesi ve söz konusu amaç ve hedeflerin tutarlılık ve uygunluğunun analizidir.

Altıntaş İlçe Milli Eğitim Müdürlüğü 2015-2019 Stratejik Planı İzleme ve Değerlendirme Modeli'nin çerçevesini;

1. Altıntaş İlçe Milli Eğitim Müdürlüğü 2015-2019 Stratejik Planı ve performans programlarında yer alan performans göstergelerinin gerçekleşme durumlarının tespit edilmesi,
2. Performans göstergelerinin gerçekleşme durumlarının hedeflerle kıyaslanması,
3. Sonuçların raporlanması ve paydaşlarla paylaşımı,
4. Gerekli tedbirlerin alınması süreçleri oluşturmaktadır.

- Altıntaş İlçe Milli Eğitim Müdürlüğü 2015-2019 Stratejik Planı'nda yer alan performans göstergelerinin gerçekleşme durumlarının tespiti yılda iki kez yapılacaktır. Yılın ilk altı aylık dönemini kapsayan birinci izleme kapsamında, AR-GE tarafından harcama birimlerinden sorumlu oldukları göstergeler ile ilgili gerçekleşme durumlarına ilişkin veriler toplanarak değerlendirilecektir. Göstergelerin gerçekleşme durumları hakkında hazırlanan rapor İlçe Milli Eğitim Müdürüne sunulacak ve

böylelikle göstergelerdeki yıllık hedeflere ulaşılmasını sağlamak üzere gerekli görülebilecek tedbirlerin alınması sağlanacaktır.

- Yılın tamamını kapsayan ikinci izleme dâhilinde; harcama birimlerden sorumlu oldukları göstergeler ile ilgili yılsonu gerçekleşme durumlarına ait veriler toplanarak değerlendirilecektir. Yılsonu gerçekleşme durumları, varsa gösterge hedeflerinden sapmalar ve bunların nedenleri İlçe Milli Eğitim Müdürü başkanlığında harcama birim yöneticilerince değerlendirilerek gerekli tedbirlerin alınması sağlanacaktır.

İzleme Değerlendirme Dönemi	Gerçekleştirilme Zamanı	İzleme Değerlendirme Dönemi Süreç Açıklaması	Zaman Kapsamı
Birinci İzleme-Değerlendirme Dönemi	Her yılın Temmuz ayı içerisinde	-Harcama birimlerinden sorumlu oldukları göstergeler ile ilgili gerçekleşme durumlarına ilişkin verilerin toplanması ve konsolide edilmesi -Göstergelerin gerçekleşme durumları hakkında hazırlanan raporun İlçe Milli Eğitim Müdürüne sunumu	Ocak- Temmuz dönemi
İkinci İzleme-Değerlendirme Dönemi	İzleyen yılın Şubat ayı sonuna kadar	-Harcama birimlerinden sorumlu oldukları göstergeler ile ilgili yılsonu gerçekleşme durumlarına ilişkin verilerin toplanması ve konsolide edilmesi -Üst yönetici başkanlığında harcama birim yöneticilerince yılsonu gerçekleşmelerinin, gösterge hedeflerinden sapmaların ve sapma nedenlerin değerlendirilerek gerekli tedbirlerin alınması	Tüm yıl

